

TROY
KIYMETLİ
MADEN
TİCARETİ
A.Ş.

2013 FAALİYET RAPORU

İÇİNDEKİLER

İÇİNDEKİLER.....	2
VİZYONUMUZ, MİSYONUMUZ, DEĞERLERİMİZ.....	3
GENEL MÜDÜR MESAJI.....	4
KURULUŞUMUZDAN İTİBAREN TROY.....	5
2009-2013 YILI TÜRKİYE ALTIN&GÜMÜŞ İTHALATI.....	7
2013 YILI TÜRKİYE MADEN İHRACAT VERİLERİ.....	8
2013 YILI DÜNYA ALTIN REZERVİ.....	9
2013 YILLIK ÇALIŞMA.....	10
2013 YILI DENETÇİ RAPORU.....	11
2013 YILI BAĞIMSIZ DENETİM RAPORU.....	12

Vizyonumuz, Misyonumuz, Değerlerimiz

Vizyonumuz

Dünyanın önde gelen Kıymetli Maden Yatırım ve Ticaret Şirketleri arasında yer almak.

Misyonumuz

Ortaklarına, çalışanlarına, müşterilerine, tedarikçilerine topluma, insanlığa ve tüm paydaşlarına değer katmak, Kıymetli maden ticaretinde öncü olmak,

Değerlerimiz

Dürüstlük

Faaliyetlerimizde ve ilişkilerimizde öncelikle Doğru olmayı, Herkesin güvenle çalışabileceği bir kurum olmayı

Gayret

Hiçbir şeyden yılmadan sonuna kadar çaba harcayacağımızı kabul ederiz,

Dayanışma

Birlikte omuz omuza daha büyük bir güç olmak için varız,

Fikirlere Saygı

Her Fikri bir kıymet, Her kıymeti bir zenginlik kabul ederiz,

Yaratıcılık

Fikir ve çözüm üretiriz,
Her doğrunun bir yanlışı her yanlıştın bir doğrusu var kabul ederiz

Yenilikçilik

Kendimizi devamlı **yenileyerek varlığınıza güç katarız**.

Paylaşma

Hedeflerimizi, Sevinçlerimizi, **Kazançlarımızı paylaşarak büyütmeyi** kabul ederiz,

Genel Müdür Mesajı

Değerli müşterilerimiz ve ortaklarımız;

Yenilik ve kaliteyi prensip edinen Troy Kıymetli Maden Ticareti A.Ş., yeni hizmetleri ve çok yönlü servis anlayışıyla, kıymetli maden bankacılığını her sene bir adım daha öteye taşıyarak 2013 yılı içerisinde de gerçekleştirdiği pazar araştırmaları ve yerinde incelemelerle güvenilir ticaret ağını genişletmeye devam etmiştir.

Çözüm odaklı çizgisini bozmayan hizmet kalitesiyle, müşterilerinin yanında olurken, diğer taraftan kıymetli maden ve mücevher sektörünün tıkanıdığı konularda sonuç alıcı çözümcül yaklaşımları ve aksiyonları ile sektöre önderlik etmiştir. Altın'ın her formu başta olmak üzere, diğer kıymetli madenlerde de konunun uzmanı kurumlarla işbirliğine giderek, müşterilerinin taleplerine, hızlıca cevap verebilmiştir.

Daima sektör ve müşteri ihtiyaçlarına cevap veren çözümler geliştiren firmamız, 2013 yılında teknik altyapısını geliştirdiği, Fiziki, online, alım-satım platformunu ve İnternet şubesini bir arada barındıran **Gold Takas Sistemi** ile müşterilerinin kıymetli maden ticaretine ivme kazandırarak, birçok yeni müşteriye aynı hizmet kalitesiyle kucaklamıştır. Bu hizmeti bir adım öteye taşımak için, Altın Borsası ile entegrasyon çalışmalarına başlayarak, sistem içerisinde müşterilerine yeni kapılar açmayı hedeflemiştir.

Troy olarak; hizmetlerimizi belli bir sistematik içerisinde, müşterilerimizin bir işlem tüm ihtiyaçlarına cevap verecek şekilde geliştirdik. Fiziki Altın ile ilgili hareketlerinizde, esneklik sunan **Gold Takas Sistemi**, Altın ile ilgili parasal hareketlerinizi rahatlıkla yapabileceğiniz **Kıymetli Madenler Bankacılık Sistemi**, Altın ticaretinizi tüm dünyada yapabilmenizi sağlayacak **Aracılık Sistemi**, Altın'ın ayar ve kalitesini garanti altına alan **Fiziki Ticaret, Rafinasyon ve Ayar Sistemleri**, sizleri kıymetli maden ile ilgili risklerden ve dolandırıcılıklardan koruyan rahat ve daha güvenli olarak yurtiçi ve yurtdışındaki piyasalarda çalışmanıza imkân sağlayacak sistemler geliştirmeye devam edilmiştir. Hedeflerimize ulaşmamızda emeği geçen ortaklarımıza, tüm ekibimize ve bize güven duyan siz değerli müşterilerimize ve çözüm ortaklarımıza teşekkür ederim.

Saygılarımla,
Hüseyin ÇELİK

Kuruluşundan İtibaren Troy

- Troy Kıymetli Maden Ticareti A.Ş. 17 Mayıs 2005 yılında kuruldu.
- 2005 Mayıs ayında, Uluslararası Kıymetli Metal Enstitüsü'ne (IPME) yapılan başvurusu kabul gördü.
- 2005 Haziran ayında, İstanbul Altın Borsası üyesi oldu.
- 2005 Temmuz ayından itibaren yatırımcılara ve mücevherat firmalarına kıymetli metaller ve altın hesabı açan ilk kurum oldu.
- 2005 Ağustos ayında kurumlara ve bireylere İstanbul Altın Borsası'nda alım- satım yapma imkânı sağladı.
- 2005 Eylül ayında ilk altın ithalatını gerçekleştirdi.
- 2006 Haziran ayında ilk ihracatını gerçekleştirdi.
- İMMİB ihracat verilerine göre külçe altın ve kıymetli maden ihracatı listesinde 2007 yılında ilk 3 arasına girmeyi başardı.
- Ağustos 2007'de Uluslararası kredi kuruluşu olan Coface Group tarafından 3@ rating notu almaya hak kazandı.
- 2008 yılında, Capital Dergisinin 2007 yılı verilerine göre açıkladığı ciro ve ihracat kriterlerine göre Türkiye'nin en büyük firmaları arasında 236. oldu.
- Capital Dergisinin 2008 yılı verilerine göre Türkiye'nin en büyük 500 özel şirketi araştırmasında cirosunu 154 basamak yükselterek 82. sıraya çıktı. En hızlı büyüyen firmalar arasında 2. oldu. İstanbul'daki en büyük özel şirketler sıralamasında 153. sıradan yükselerek 62. sıraya çıktı.
- Fortune dergisinin Türkiye'nin en büyük 500 özel şirketinin araştırmasında Troy Kıymetli Maden Ticareti A.Ş 2008 yılı cirosu ile 68. sıraya yerleşti.
- Fortune dergisinin 2008 yılı sayısına göre en hızlı büyüyen (Hızlı Balık) şirketi olduk.
- 2009 yılında Dubai, İtalya, İsviçre ve Belçika da muhabir ağlarını oluşturdu.
- Fortune dergisinin Türkiye'nin en büyük 500 özel şirketinin araştırmasında Troy 2009 cirosu ile 114. sıraya yerleşti.
- Fortune dergisinin 2009 yılı Türkiye'nin en çok ihracat yapan şirketleri araştırmasında 29'uncu oldu
- 2010 yılında muhabir ağlarına İSPANYA da alındı

- Muhabir ağlarını genişleten Troy Türkiye’de bir ilki gerçekleştirerek 2010 yılında Avusturalya darphanesi Perth Mint’in ürünlerinin Türkiye distribütörlüğünü aldı.
- Uluslar arası piyasada daha aktif olmak üzere uluslar arası kıymetli metal hesaplarını açtı.
- Uluslar arası aktif lokasyonlarımız; Turkey, UAE - Dubai, Switzerland, Belgium, Italy, Japan, China, Hong Kong, United Kingdom, USA, India, Singapore, Ghana olarak genişletildi.
- Türkiye’deki lokasyonlarımız; İstanbul, İzmit, Ankara, Bursa, İzmir, Eskişehir, Denizli, Antalya, Mersin, Adana, İskenderun, Gaziantep, Giresun, Trabzon, Rize olarak 15’e çıkardı.
- 2010 yılında Kıymetli Madenler Bankacılık faaliyetlerini başlatan Troy, bu faaliyetlerini uluslar arası düzeyde gerçekleştiren kurum oldu.
- Uluslar arası Altın transfer sistemini 2010 yılında geliştiren ve uluslar arası düzeyde uygulayan Troy bu bağlamda GOLD TAKAS markasını oluşturdu.
- 2011 yılında muhabir lokasyonlarımız; Estonya, Finlandiya, İsveç, Danimarka, Letonya, Bulgaristan.

2011 yılında açıklanan Fortune dergisinin araştırmasına Türkiye ‘nin birçok şirketini geride bırakarak en verimli şirketleri arasında 1. sıraya yerleşti. Ayrıca; Türkiye’nin özkaynak devir hızı sıralasında 11. Sırada, çalışan başına satış hacmi sıralamasında 19. Sırada, sektörler göre sıralamada kuyumculuk sektöründe 4. sırada yer aldı.

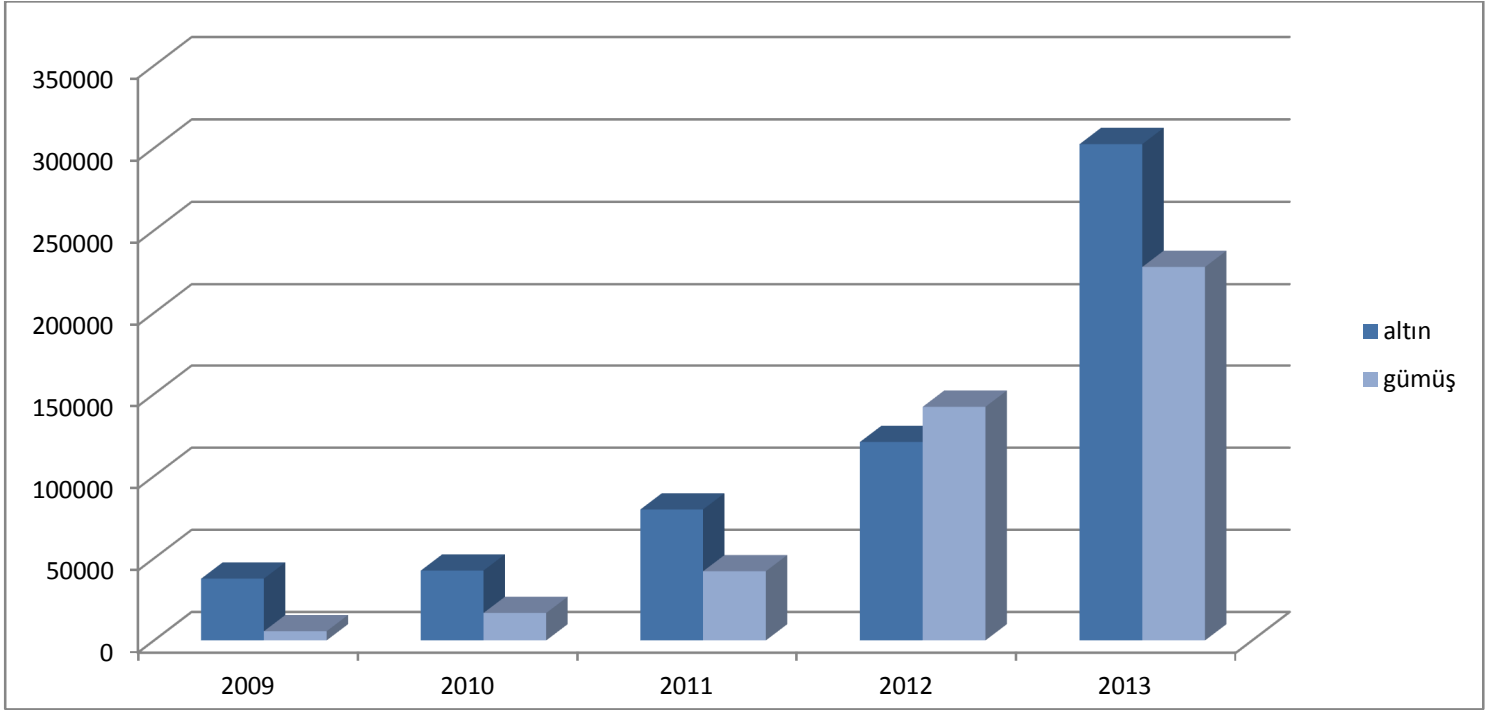
Kıymetli Maden Bankacılığı, uluslar arası altın transferi ve brokerlik faaliyetleri ile sektörün ihtiyacı olan çözümleri sunan ve kıymetli madenlerin tüm işlemlerinde fiziki olarak hizmet verebilen Troy, Uzakdoğu, Amerika, Avrupa ve Ortadoğu’da muhabir ağını genişleterek yurtiçinde olduğu gibi uluslar arası altın piyasasında da söz sahibi konuma gelmiştir.

Troy Grup, oldukça rekabetçi bir piyasa ortamında faaliyet göstermekte ve bu nedenle işlem ağını genişletmek için önemli kaynak yatırımı yapmaktadır. Kendini “global” anlayışa uyarlayan Troy, hem yerel hem küresel hareket etmektedir. Sahip olduğu deneyimli kadrosuyla da risk yönetiminde oldukça tedbirli olan Troy, kıymetli metallerde fiyat dalgalanmalarıyla oluşabilecek risklere karşı kendini ve müşterilerini korumayı ana prensip olarak benimsemiş faaliyetlerini ve sistemini bu doğrultuda kurmuştur.

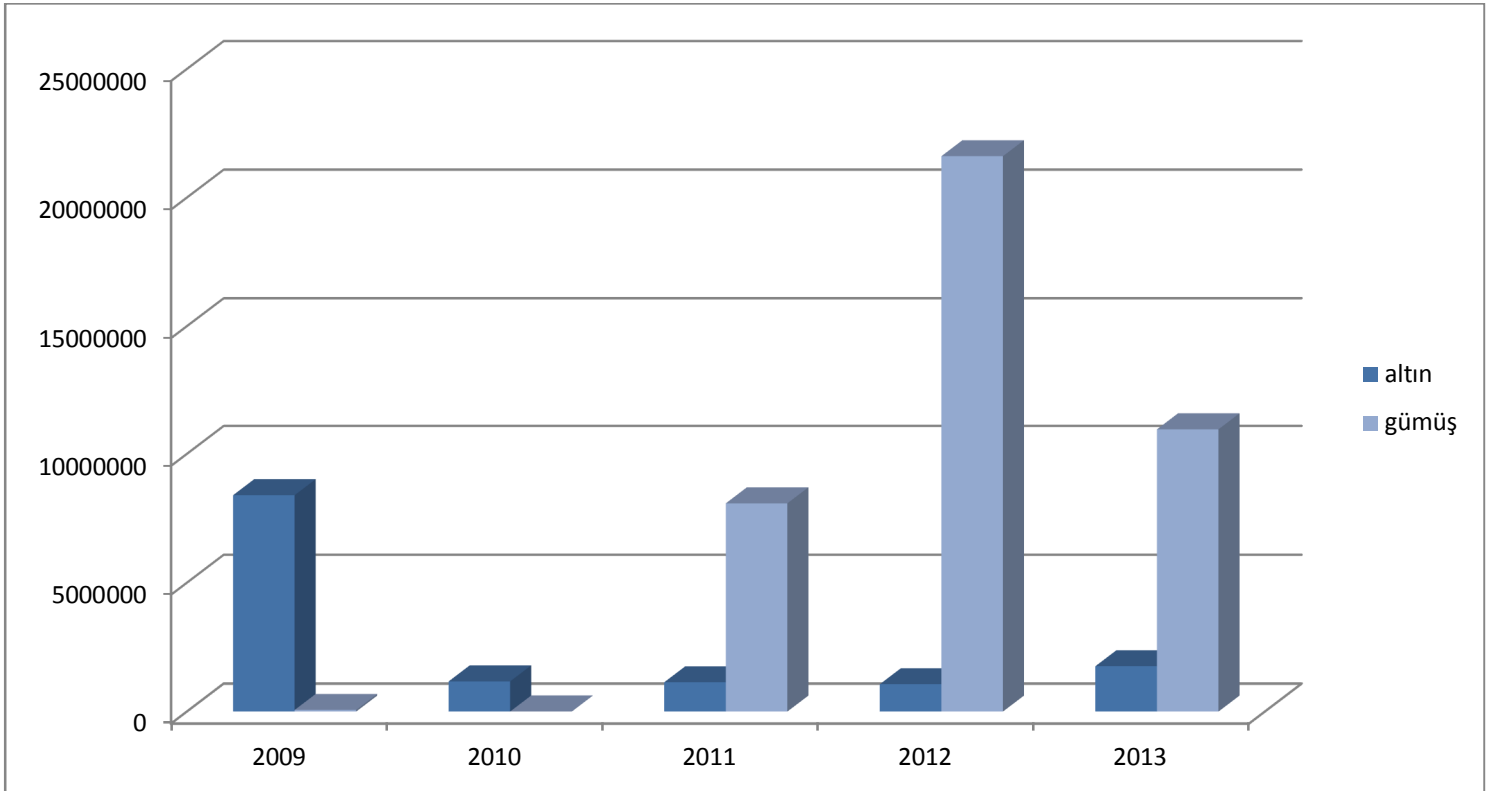
- Troy, 2013 yılında hayata geçirdiği **GOLDTAKAS** sistemi ile, FİZİKİ kıymetli maden işlemlerinin tek şifreyle, online olarak kolayca gerçekleştirilebilmesine imkan vererek müşterilerinin memnuniyetini ve müşteri kapasitesini hızla artırmıştır.

Türkiye Kıymetli Maden İthalat Verileri

Grafik 1: Türkiye Altın & Gümüş İthalatının Yıllara Göre Dağılımı (GR)



Grafik 2: Troy Altın & Gümüş İthalatının Yıllara Göre Dağılımı (GR)

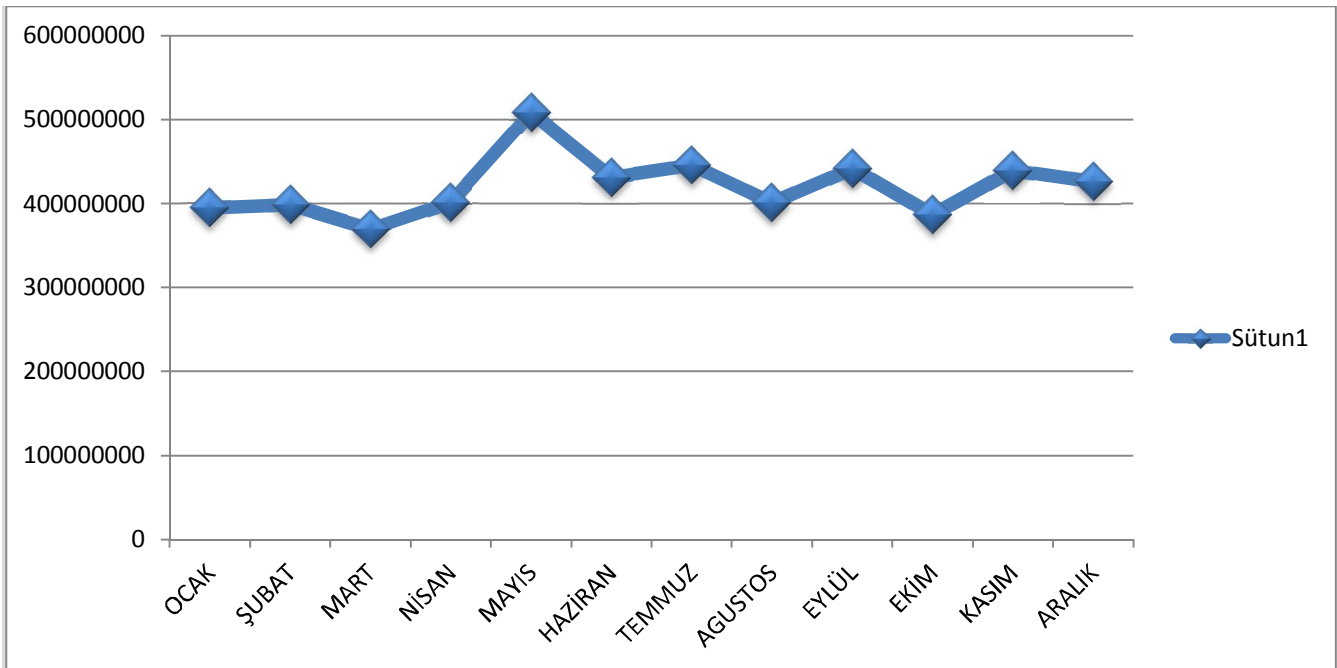


Türkiye Kıymetli Maden İhracat Verileri

Tablo 1 : Türkiye İhracatı İle Maden İhracatının Karşılaştırılması

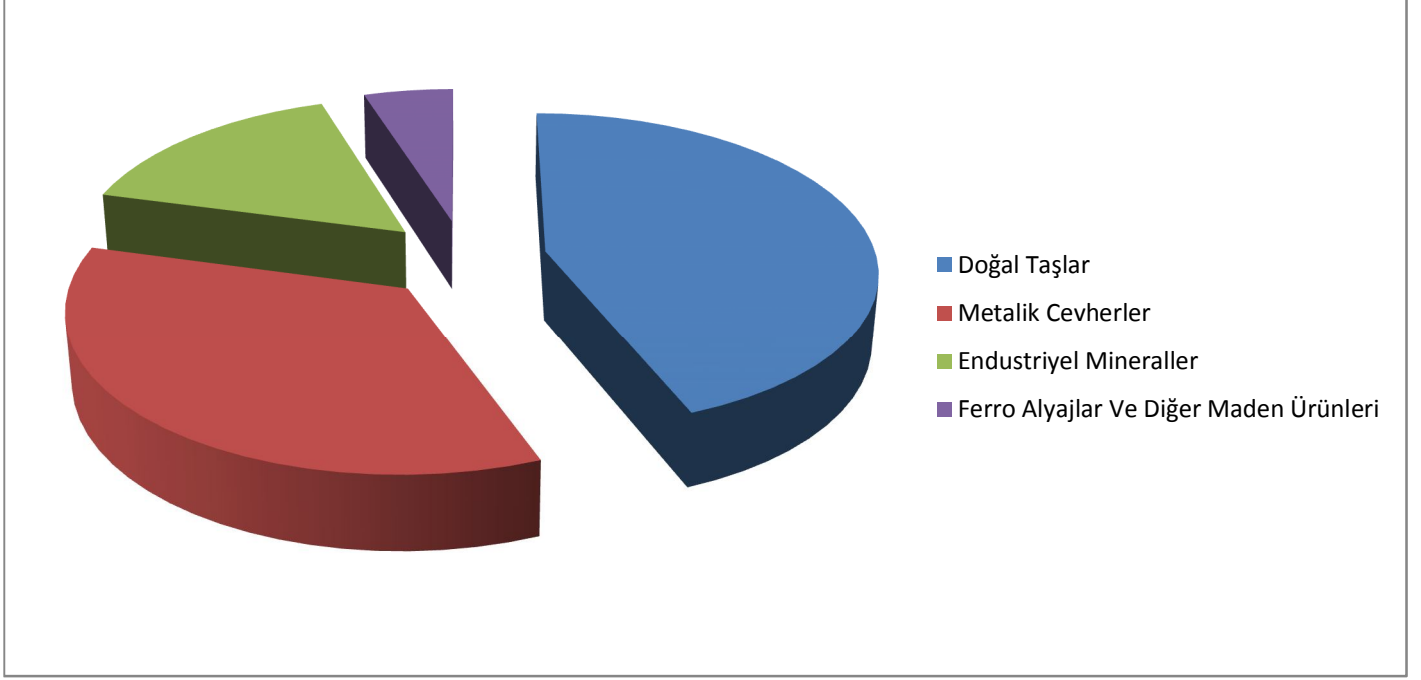
	2010	2011	2012	2013
Toplam İhracat (x1.000 USD)	113.685.989	134.571.338	151.860.846	151.707.002
Maden İhracatı (x1.000 USD)	3.665.300	3.876.465	4.181.381	5.042.322
Maden İhracatının Toplam İhracatta Payı (%)	3.2	2.9	2.8	3.3

Grafik 3 : 2013 Yılı Maden İhracatı Aylara Göre Dağılımı(USD)

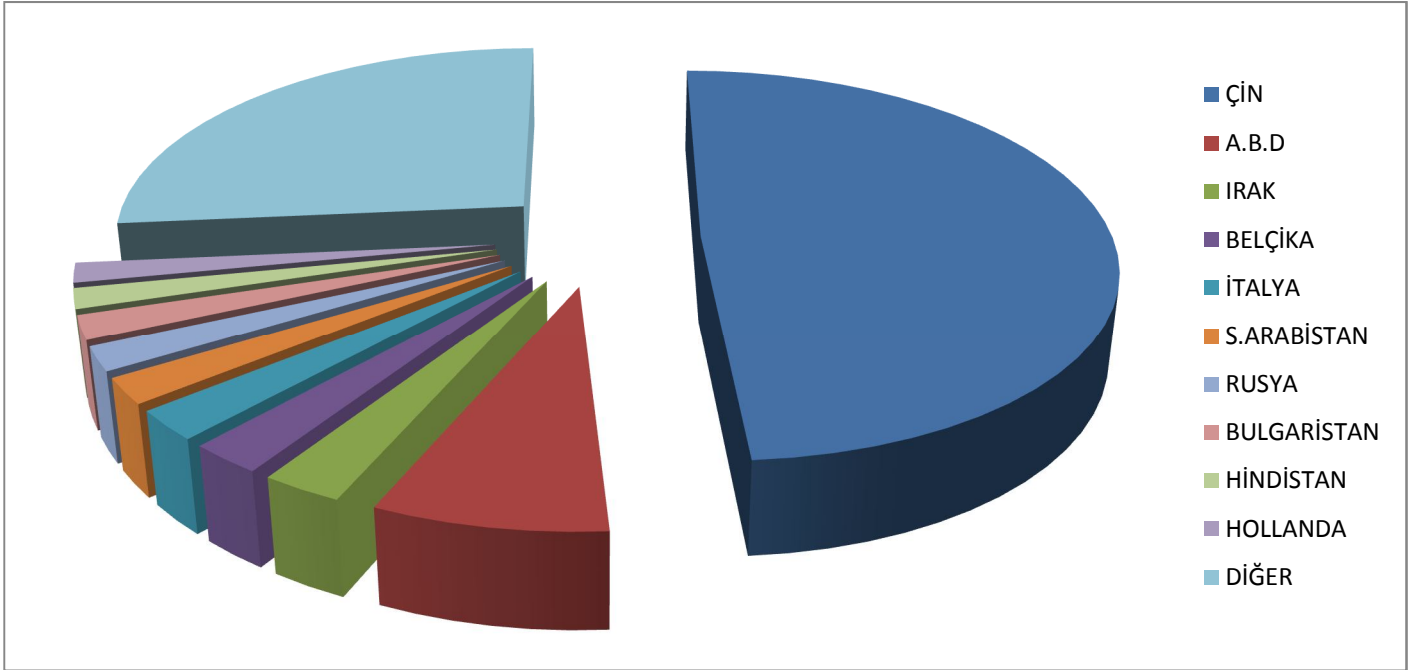


Türkiye Kıymetli Maden İhracat Verileri

Grafik 4 : 2013 Yılı Maden İhracatımızın Mal Gruplarına Göre Dağılımı (%)



Grafik 5 : 2013 Yılı Maden İhracatımızda İlk 10 Ülke



I-Giriş

1. Raporun Dönemi

Bu rapor Troy Kıymetli Maden Ticareti A.Ş.'nin 01.01.2013-30.12.2013 dönemini kapsamaktadır.

2. Ortaklığın Ünvanı

Troy Kıymetli Maden Ticareti A.Ş.

3. Dönem İçinde Görevli Kurullar

Yönetim Kurulu

Ünvan	Adı-Soyadı	Görev Süresi	İş Tecrübesi
Başkan	Cumhur TAŞDELEN	1	27
Bşk Vekili	Ali Ercan BÜTÜN	1	24
Üye	Hüseyin ÇELİK	1	24

Denetçiler

Ali Ekber POLAT

Enver KİBİROĞLU

4. Dönem İçinde Esas Sözleşmede Yapılan Değişiklikler

Dönem içinde esas sözleşmede yapılan herhangi bir değişiklik yoktur.

5. Ortaklığın Sermayesinde Dönem İçinde Meydana Gelen Değişikler

Dönem	2012	2013
Sermaye Artırımı	1.500.000,00 TL	1.500.000,00 TL

6. Dağıtılan kâr payları

Dağıtılan kâr payları yoktur.

7. Şirket Ortakları ve Pay Oranları

<u>Ortağın Ünvanı</u>	<u>Pay Tutarı</u>	<u>Pay Oranı (%)</u>
Troy Holding A.Ş.	1.260.000-TL	84
Tri-ArYat.Tic.Dan.Ltd. Şti.	60.000-TL	4
Hüseyin ÇELİK	60.000-TL	4
Ali Ercan BÜTÜN	60.000-TL	4
Cumhur TAŞDELEN	60.000-TL	4

8.Dönem İçinde Çıkarılmış Menkul Kıymetler

Dönem içinde çıkarılmış menkul kıymetler yoktur.

9. Ortaklığın Faaliyet Gösterdiği Sektör ve Bu Sektör İçindeki Yeri

Troy Kıymetli Maden Tic. A.Ş. her türlü kıymetli madenin ithalatı, ihracatı hususunda İstanbul Altın Borsası'nın saygın aracı kurumlarından biri olarak aracılık faaliyetlerinin yanında, başta altın olmak üzere gümüş, platin, paladyum ve rodyum gibi kıymetli madenlerin alım-satım ticaretini, ithali ve ihracını, kıymetli maden bankacılığı kriterleri doğrultusunda ödenmesi, transferi, tahsilatı, rafineri edilmesini yurtiçi ve yurtdışında yürütmektedir.

Troy, kuruluşundan itibaren İstanbul Altın Borsası'nda işlem hacmi ve işlem sayısı sıralaması dikkate alındığında bankalar dâhil ilk 5 (beş) aracı kurum arasında yer almaktadır. Ayrıca, altın ithalatı ve ihracatında ilk 3 te yer alan Troy, aracılık faaliyetleri ile müşterileri adına ithalat ve ihracatın yanı sıra, bireysel ve kurumsal müşterilerine İstanbul Altın Borsasında kıymetli maden alım-satım imkânı sunan tek kurum olmuştur.

II. Çalışmalar

A) Yatırımlar

Yatırımcıların ve mücevherat işi ile iştigal eden müşterilerimizin kıymetli maden fiyatlarını ve gelişmeleri daha hızlı öğrenebilecekleri web sitesi tasarımı ve altyapısı tamamlanmıştır. Hesap sahibi müşterilerin, uzaktan erişim ile ilgili çalışmalar başlatılmıştır.

B) Mal ve Hizmet, Alım ve Satıma İlişkin Gelişmeler

Altın

Gümüş

Platin

Paladyum

İşlenmiş Kıymetli Madenler

İşlenmiş Kıymetli Taşlar

Kıymetli Madenlerden mamul veya yarı mamul Kıymetli ürünler (mücevherat ve diğer)

Kıymetli Taşlardan mamul veya yarı mamul taşlar ve ürünler

Kıymetli madenlere dayalı sermaye piyasası araçları (Altına dayalı fon v.b)

Uluslar arası Altın Transferi sistemleri kurulmuştur.

Kıymetli Maden Bankacılığı

Fiziki Ticaret

Alım & Satım

Aracılık

Tarih : 25.03.2014

Sayı : AYK:2014-6

Troy Kıymetli Maden Ticareti A.Ş. Yönetim Kurulu'na

Finansal Tablolara İlişkin Rapor

Troy Kıymetli Maden Ticareti A.Ş. Şirketinin 31 Aralık 2013 tarihli finansal durum tablosu ile aynı tarihte sona eren hesap dönemine ait; kâr veya zarar ve diğer kapsamlı gelir tablosu, özkaynak değişim tablosu ve nakit akış tablosu ile önemli muhasebe politikalarını özetleyen dipnotlar ve diğer açıklayıcı notlardan oluşan ilişikteki finansal tablolarını denetlemiş bulunuyoruz

Yönetimin Finansal Tablolara İlişkin Sorumluluğu

Şirket yönetimi; finansal tabloların Türkiye Muhasebe Standartlarına uygun olarak hazırlanmasından, gerçeğe uygun bir biçimde sunumundan ve hata veya hile kaynaklı önemli yanlışlık içermeyen finansal tabloların hazırlanmasını sağlamak için gerekli gördüğü iç kontrolden sorumludur.

Bağımsız Denetçinin Sorumluluğu

Sorumluluğumuz, yaptığımız bağımsız denetime dayanarak, bu finansal tablolar hakkında görüş vermektir. Yaptığımız bağımsız denetim, Kamu Gözetimi, Muhasebe ve Denetim Standartları Kurumu tarafından yayımlanan Türkiye Denetim Standartlarının bir parçası olan Bağımsız Denetim Standartlarına uygun olarak yürütülmüştür. Bu standartlar, etik hükümlere uygunluk sağlanmasını ve bağımsız denetimin, finansal tabloların önemli yanlışlık içerip içermediğine dair makul güvence elde etmek üzere planlanarak yürütülmesini gerektirmektedir.

Bağımsız denetim, finansal tablolardaki tutar ve açıklamalar hakkında denetim kanıtı elde etmek amacıyla denetim prosedürlerinin uygulanmasını içerir. Bu prosedürlerin seçimi, finansal tablolardaki hata veya hile kaynaklı "önemli yanlışlık" risklerinin değerlendirilmesi de dâhil, bağımsız denetçinin mesleki muhakemesine dayanır. Bağımsız denetçi risk değerlendirmelerini yaparken, şartlara uygun denetim prosedürlerini tasarlamak amacıyla, işletmenin finansal tablolarının hazırlanması ve gerçeğe uygun sunumuyla ilgili iç kontrolü değerlendirir, ancak bu değerlendirme, işletmenin iç kontrolünün etkinliğine ilişkin bir görüş verme amacı taşımaz.

Bağımsız denetim, bir bütün olarak finansal tabloların sunumunun değerlendirilmesinin yanı sıra, işletme yönetimi tarafından kullanılan muhasebe politikalarının uygunluğunun ve yapılan muhasebe tahminlerinin makul olup olmadığının değerlendirilmesini de içerir.

Bağımsız denetim sırasında elde ettiğimiz bağımsız denetim kanıtlarının, görüşümüzün oluşturulması için yeterli ve uygun bir dayanak oluşturduğuna inanıyoruz.

Görüş

Görüşümüze göre finansal tablolar, Troy Kıymetli Maden Ticareti A.Ş. Şirketinin 31 Aralık 2013 tarihi itibarıyla finansal durumunu ve aynı tarihte sona eren hesap dönemine ait finansal performansını ve nakit akışlarını, Türkiye Muhasebe Standartlarına uygun olarak tüm önemli yönleriyle gerçeğe uygun bir biçimde sunmaktadır.

Mevzuattan Kaynaklanan Diğer Yükümlülüklerle İlişkin Rapor

6102 sayılı Türk Ticaret Kanunu'nun 402. Maddesi uyarınca; Yönetim Kurulu tarafımıza denetim kapsamında istenen açıklamaları yapmış ve istenen belgeleri vermiştir. Ayrıca Şirket'in 1 Ocak - 31 Aralık 2013 hesap döneminde defter tutma düzeninin, kanun ile şirket esas sözleşmesinin finansal raporlamaya ilişkin hükümlerine uygun olmadığına dair önemli bir hususa rastlanmamıştır.

25.03.2014, Ankara, Türkiye

İsa KESKİN

Sorumlu Denetçi , YMM

VARLIKLAR	Dipnot Ref.	Bağımsız	Bağımsız
		Denetimden Geçmiş 31 Aralık 2013	Denetimden Geçmiş 31 Aralık 2012
Dönen Varlıklar		4.649.448	3.421.891
Nakit ve Nakit Benzerleri	6	1.769.846	2.538.551
Finansal Yatırımlar	7	-	-
Ticari Alacaklar		481.541	535.706
- <i>İlişkili taraflardan alacaklar</i>	8	-	-
- <i>İlişkili olm. taraflardan alacaklar</i>	9	481.541	535.706
Diğer Alacaklar		94.220	58.714
- <i>İlişkili taraflardan diğer alacaklar</i>	8	-	-
- <i>İlişkili olm. Taraflardan diğer alacaklar</i>	10	94.220	58.714
Stoklar	11	2.076.972	116.968
Peşin Ödenmiş Giderler	13	-	-
Diğer Dönen Varlıklar	29	226.869	171.952
Duran Varlıklar		51.993	25.710
Ticari Alacaklar		-	-
- <i>İlişkili taraflardan ticari alacaklar</i>	8	-	-
- <i>İlişkili olm. Taraflardan ticari alacaklar</i>	9	-	-
Diğer Alacaklar		-	-
- <i>İlişkili taraflardan diğer alacaklar</i>	8	-	-
- <i>İlişkili olm. Taraflardan diğer alacaklar</i>	10	-	-
Finansal Yatırımlar	7	-	-
Özkaynak Yöntemiyle Değerlenen Yatırımlar		-	-
Yatırım Amaçlı Gayrimenkuller	14	-	-
Maddi Duran Varlıklar	15	25.142	14.834
Maddi Olmayan Duran Varlıklar		16.449	3.026
- <i>Şerefiye</i>	19	-	-
- <i>Diğer Maddi Olmayan Duran Varlıklar</i>	18	16.449	3.026
Peşin Ödenmiş Giderler	13	-	-
Ertelenmiş Vergi Varlığı	41	8.768	7.369
Diğer Duran Varlıklar	29	1.634	481
TOPLAM VARLIKLAR		4.701.441	3.447.601

KAYNAKLAR	Dipnot Ref.	Bağımsız	Bağımsız
		Denetimden Geçmiş 31 Aralık 2013	Denetimden Geçmiş 31 Aralık 2012
Kısa Vadeli Yükümlülükler		2.364.395	1.191.299
Kısa Vadeli Borçlanmalar	30	-	444.401
U. Vadeli Borçlanmaların Kısa Vadeli Kısımları	30	-	-
Diğer Finansal Yükümlülükler	30	-	-
Ticari Borçlar		2.349.264	698.179
- <i>İlişkili taraflara ticari borçlar</i>	8	267.118	533.369
- <i>İlişkili olmayan taraflara ticari borçlar</i>	9	2.082.146	164.810
Çalışanlara Sağ. Faydalar Kapsamında Borçlar		-	-
Diğer Borçlar		14.404	14.442
- <i>İlişkili taraflara diğer borçlar</i>	8	-	-
- <i>İlişkili olmayan taraflara diğer borçlar</i>	10	14.404	14.442
Ertelenmiş Gelirler		-	-
Dönem Karı Vergi Yükümlülüğü		727	34.277
Kısa Vadeli Karşılıklar		-	-
- <i>Çalışanlara sağ. faydalara ilişkin. v. karş.</i>	26	-	-
- <i>Diğer kısa vadeli karşılıklar</i>	26	-	-
Diğer Kısa Vadeli Yükümlülükler	29	-	-
Uzun Vadeli Yükümlülükler		42.937	36.393
Uzun Vadeli Borçlanmalar	30	-	-
Diğer Finansal Yükümlülükler	30	-	-
Ticari Borçlar		-	-
- <i>İlişkili taraflara ticari borçlar</i>	8	-	-
- <i>İlişkili olmayan taraflara ticari borçlar</i>	9	-	-
Diğer Borçlar		-	-
- <i>İlişkili taraflara diğer borçlar</i>	8	-	-
- <i>İlişkili olmayan taraflara diğer borçlar</i>	10	-	-
Borç Karşılıkları	26	-	-
Uzun Vadeli Karşılıklar		42.937	36.393
- <i>Çalışanlara sağ. faydalara iliş. k. v. karş.</i>	28	42.937	36.393
- <i>Diğer uzun vadeli karşılıklar</i>	26	-	-
Cari Dönem Vergisiyle İlgili Borçlar		-	-
Ertelenmiş Vergi Yükümlülüğü	41	-	-
Diğer Uzun Vadeli Yükümlülükler	29	-	-

ÖZKAYNAKLAR		2.294.107	2.219.909
Ödenmiş Sermaye	31	1.500.000	1.500.000
Geri Alınmış Paylar (-)	31	-	-
Karşılıklı İştirak Sermaye Düzeltmesi (-)	31	-	-
Paylara İlişkin Primler	31	-	-
Kar veya Zararda Yeniden Sınıflandırılmayacak Birikmiş Diğer Kapsamlı Gelirler veya Giderler	31	-	-
Kar veya Zararda Yeniden Sınıflandırılacak Birikmiş Diğer Kapsamlı Gelirler veya Giderler	31	-	-
Kardan Ayrılan Kısıtlanmış Yedekler	31	37.403	30.548
Geçmiş Yıllar Kar/(Zararları)		682.505	551.157
Net Dönem Karı/(Zararı)		74.199	138.204
TOPLAM KAYNAKLAR		4.701.439	3.447.601

	Dipnot Ref.	Bağımsız	Bağımsız
		Denetimden Geçmiş 01.01.-31.12.2013	Denetimden Geçmiş 01.01.-31.12.2012
SÜRDÜRÜLEN FAALİYETLER			
Hasılat	32	190.003.910	182.316.123
Satışların Maliyeti (-)	32	(188.494.846)	(180.998.005)
BRÜT KAR		1.509.064	1.318.118
Genel Yönetim Giderleri (-)	34	(1.396.775)	(1.277.891)
Pazarlama Satış Dağıtım Giderleri (-)	34	-	-
Araştırma ve Geliştirme Giderleri (-)	34	-	-
Esas Faaliyetlerden Diğer Gelirler	35	1.328	583
Esas Faaliyetlerden Diğer Giderler (-)	35	(3.312)	(9.152)
ESAS FAALİYET KARI / ZARARI (-)		110.305	31.658
Yatırım Faaliyetinden Gelirler	36	562.067	436.069
Yatırım Faaliyetinden Giderler (-)	36	-	-
Özkaynak Yöntemiyle Değerlenen Yatırımların Karlarından/Zararlarından Paylar		-	-
FİNANSMAN GİDERİ ÖNCESİ FAALİYET KARI/ZARARI(-)		672.372	467.727
Finansman Giderleri(-)	38	(579.017)	(302.615)
SÜRDÜRÜLEN FAALİYETLER VERGİ ÖNCESİ KARI /ZARARI (-)		93.355	165.112
Sürdürülen Faaliyetler Vergi Gideri/Geliri		(19.156)	(26.908)
- Dönem Vergi Gideri/Geliri	41	(20.555)	(34.277)
- Ertelenmiş Vergi Gideri/Geliri	41	1.399	7.369
SÜRDÜRÜLEN FAALİYETLER DÖNEM KARI/ZARARI		74.199	138.204
DURDURULAN FAALİYETLER DÖNEM KARI/ZARARI		-	-
DÖNEM KARI/ZARARI		74.199	138.204
Pay Başına Kazanç			
- Sürdürülen Faaliyetlerden Pay Başına Kazanç		0,0494	0,0921
- Durdurulan Faaliyetlerden Pay Başına Kazanç		-	-
Sulandırılmış Pay Başına Kazanç			
- Sürdürülen Faaliyetlerden Pay Başına Kazanç		0,0494	0,0921
- Durdurulan Faaliyetlerden Pay Başına Kazanç		-	-

DİĞER KAPSAMLI GELİR KISMI**Kar veya Zararda Yeniden Sınıflandırılmayacaklar**

	Dipnot Ref.	Cari Dönem	Önceki Dönem
DİĞER KAPSAMLI GELİR KISMI			
<i>Kar veya zararda yeniden sınıflandırılmayacaklar</i>			
Maddi Duran Varlıklar Yeniden Değerleme Artışları/Azalışları		-	-
Maddi Olmayan Duran Varlıklar Yeniden Değerleme Artışları/Azalışları		-	-
Tanımlanmış Fayda Planları Yeniden Ölçüm Kazançları/Kayıpları		-	-
Özkaynak Yöntemiyle Değerlenen Yatırımların Diğer Kapsamlı Gelirinden Kâr/Zararda Sınıflandırılmayacak Paylar		-	-
Diğer Kâr veya Zarar Olarak Yeniden Sınıflandırılmayacak Diğer Kapsamlı Gelir Unsurları		-	-
Kâr veya Zararda Yeniden Sınıflandırılmayacak Diğer Kapsamlı Gelire İlişkin Vergileri		-	-
<i>Kar veya zararda yeniden sınıflandırılacaklar</i>			
Yabancı Para Çevirim Farkları		-	-
Satılmaya Hazır Finansal Varlıkların Yeniden Değerleme ve/veya Sınıflandırma Kazançları/Kayıpları		-	-
Nakit Akış Riskinden Korunma Kazançları/Kayıpları		-	-
Yurtdışındaki İşletmeye İlişkin Yatırım Riskinden Korunma Kazançları/Kayıpları		-	-
Özkaynak Yöntemiyle Değerlenen Yatırımların Diğer Kapsamlı Gelirinden Kâr/Zararda Sınıflandırılacak Paylar		-	-
Diğer Kâr veya Zarar Olarak Yeniden Sınıflandırılacak Diğer Kapsamlı Gelir Unsurları		-	-
Kâr veya Zararda Yeniden Sınıflandırılacak Diğer Kapsamlı Gelire İlişkin Vergileri		-	-
DİĞER KAPSAMLI GELİR		-	-
TOPLAM KAPSAMLI GELİR KISMI		74.199	138.204

Toplam Kapsamlı Gelirin Dağılımı

Kontrol gücü olmayan paylar		-	-
Ana ortaklık Payları		0,0494	0,0921

	Ödenmiş Sermaye	Geri Alınmış Paylar	Karşılıklı İştirak Sermaye Düzeltmesi	Paylara İlişkin Primler	Kar veya Zararda Yeniden Sınıflandırılmayacak Birikmiş Diğer Kapsamlı Gelirler ve Giderler			Kar veya Zararda Yeniden Sınıflandırılacak Birikmiş Diğer Kapsamlı Gelirler ve Giderler			Kardan Ayrılan Kısıtlanmış Yedekler	Birikmiş Karlar		Ana Ortaklığa Ait Özkaynaklar Toplamı	Kontrol Gücü Olmayan Paylar	Özkaynaklar Toplamı
					1	2	3	4	5	6		Geçmiş Yıl Karları / (Zararları)	Dönem Karı / (Zararı)			

31 Aralık 2011 Bakiyesi	1.500.000										26.804	482.308	72.594	2.081.706		2.081.706
Önceki dönem karının transferi											3.744	68.850	(72.594)			
31 Aralık 2012 Bakiyesi	1.500.000										30.548	551.158	138.204	2.219.910		2.219.910
Önceki dönem karının transferi											6.855	131.349	(138.204)			
31 Aralık 2013 Bakiyesi	1.500.000										37.403	682.507	74.199	2.294.109		2.294.109

	Bağımsız Denetimden Geçmiş 01.01.- 31.12.2013	Bağımsız Denetimden Geçmiş 01.01.- 31.12.2012
A. İşletme Faaliyetlerinden Elde Edilen Nakit Akışları		233.472
Dönem Karı / (Zararı)	74.199	138.204
Dönem Net Karı/Zararı Mutabakatı İle İlgili Düzeltmeler		
Amortisman (+)	10.949	4.902
Kıdem Tazminatı Karşılığı (+)	6.546	6.463
Diğer	6.854	(451)
Toplam Düzeltmeler	24.349	10.914
Faaliyetlerden Elde Edilen Nakit Akışları	(381.317)	(382.050)
Ticari İşlemlerdeki ve Diğer Alacaklardaki Artışlar (-) / Azalışlar (+)	18.659	119.017
Stoklardaki artış (-) / azalışlar	(1.960.004)	(95.939)
Diğer dönen ve duran varlıklarda artış(-) / azalış	(56.070)	(49.948)
Ticari Borçlardaki ve Diğer Borçlardaki Azalışlar (-) / (Artışlar) (+)	1.651.047	(390.538)
Diğer kısa ve uzun vadeli yükümlülüklerdeki artış(-) / azalış	-	39.391
Ödenen kıdem tazminatları (-)	-	-
Ertelenmiş vergi varlığındaki, yükümlülüğündeki değişim azalış / (artış)	(1.399)	(7.369)
Vergi karşılığındaki değişim (+/-)	(33.550)	2.796
B. Yatırım Faaliyetlerinden Kaynaklanan Nakit Akışları	(34.680)	(8.014)
Yatırım amaçlı gayrimenkullerde değişim	-	-
Maddi varlık alımları	(17.484)	(5.452)
Maddi olmayan varlık alımları	(17.196)	(2.562)
Maddi ve maddi olmayan varlık değişimleri	-	-
C. Finansman Faaliyetlerinden Kaynaklanan Nakit Akışları	(451.256)	444.401
Finansal varlıklardaki değişim	-	-
Sermaye artışı	-	-
Yasal yedekler	(6.855)	-
Finansal borçlardaki değişim	(444.401)	444.401
Yabancı Para Çevirim Farklarının Etkisinden Önce Nakit ve Benzerlerindeki Net Artış (Azalış) (A+B+C)	(768.705)	202.915
D. Yabancı Para Çevirim Farklarının Nakit ve Benzerleri Üzerindeki Etkisi	-	-
Nakit ve Nakit Benzerlerindeki Net Artış (Azalış) (A+B+C+D)	(768.705)	202.915
Dönem Başı Nakit ve Nakit Benzerleri	2.538.551	2.335.636
Dönem Sonu Nakit ve Nakit Benzerleri (A+B+C+D+E)	1.769.846	2.538.551

1. ŞİRKET'İN ORGANİZASYONU VE FAALİYET KONUSU

Troy Kıymetli Maden Ticareti A.Ş. 17.05.2005 tarihinde İstanbul-Türkiye'de kurulmuştur. Şirket, işlenmiş, işlenmemiş, yarı işlenmiş, standart veya standart dışı değerli maden (Altın, Gümüş, Platin, Paladyum, Rodyum, İridyum ve Kıymetli Taş) ticareti ile iştigal etmektedir.

Şirket'in merkez adresi, İstanbul Dünya Ticaret Merkezi (İDTM) A3 Blok Kat:4 No:193Yeşilköy-Bakırköy/İstanbul'dur. Ayrıca Nuruosmaniye Caddesi Adem Yavuz Sokak No: 43 Kat 5 Daire 5 Nuruosmaniye Fatih İstanbul adresinde bir şubesi bulunmaktadır.

Şirket İstanbul Altın Borsasının 82 no'lu üyesidir. Ticari faaliyetleri haricinde İstanbul Altın Borsasında aracılık ve brokerlik hizmet faaliyetleri de yürütmektedir. Şirket aynı zamanda Uluslar arası Kıymetli Madenler (IPMI) üyesidir.

Şirket'in 31 Aralık 2013 tarihi itibarıyla çalışan sayısı 10 (31 Aralık 2012 – 10) kişidir.

Şirket'in ortaklık yapısı aşağıdaki gibidir;

Sermaye Yapısı	31.12.2013	Oran %	31.12.2012	Oran %
Troy Holding A.Ş.	1.260.000	84,0	1.260.000	84,0
Tri-Ar Yatırım Ticareti Ltd. Şti.	60.000	4,0	60.000	4,0
Hüseyin Çelik	60.000	4,0	60.000	4,0
Cumhur Taşdelen	60.000	4,0	60.000	4,0
Ali Ercan Bütün	60.000	4,0	60.000	4,0
Toplam ödenmiş sermaye	1.500.000	100,0	1.500.000	100,0

2. FİNANSAL TABLOLARIN SUNUMUNA İLİŞKİN ESASLAR

2.1.Sunuma İlişkin Temel Esaslar

Şirket, muhasebe kayıtlarını ve yasal finansal tablolarını Türkiye'de geçerli olan ticari mevzuat, mali mevzuat ve Maliye Bakanlığı'nca yayımlanan Tek Düzen Hesap Planı (THP) gereklerine göre Türk Lirası (TL) olarak tutmaktadır.

2.1.1. Uygulanan Muhasebe Standartları

İlişikteki finansal tablolar hazırlanırken KGK tarafından yürürlüğe konulmuş olan Türkiye Muhasebe Standartları/Türkiye Finansal Raporlama Standartları ile bunlara ilişkin ek ve yorumları (TMS/TFRS) esas alınmıştır.

Şirketin finansal tabloları faaliyette bulunduğu temel ekonomik çevrede geçerli olan para birimi (fonksiyonel para birimi) ile sunulmuştur. Şirketin mali durumu ve faaliyet sonuçları, Şirket'in geçerli para birimi olan ve finansal tablolar için sunum para birimi olan Türk Lirası (TL) cinsinden ifade edilmiştir.

2.2. Karşılaştırmalı Bilgiler ve Önceki Dönem Tarihli Finansal Tabloların Düzeltilmesi

Mali durum ve performans trendlerinin tespitine imkan vermek üzere, Şirket'in finansal tabloları önceki dönemle karşılaştırmalı hazırlanmaktadır. Finansal tabloların kalemlerinin gösterimi veya sınıflandırılması değiştiğinde karşılaştırılabilirliği sağlamak amacıyla, önceki dönem finansal tabloları da buna uygun olarak yeniden sınıflandırılır.

2.3.Netleştirme / Mahsup

Finansal varlık ve yükümlülükler, gerekli kanuni hak olması, söz konusu varlık ve yükümlülükleri net olarak değerlendirmeye niyet olması veya varlıkların elde edilmesi ile yükümlülüklerin yerine getirilmesinin eş zamanlı olduğu durumlarda net olarak gösterilirler.

2.4.Yeni ve Revize Edilmiş TFRS

Şirket, cari dönemde KGK tarafından yayınlanan ve gelecek dönemden itibaren geçerli olan yeni ve revize edilmiş standartlar ve yorumlardan kendi faaliyet konusu ile ilgili olanları uygular.

2.5 Önemli Muhasebe Politikalarının Özeti

2.5.1. Nakit ve Nakit Benzerleri

Nakit ve nakit eşdeğerleri kasadaki nakit varlığı, bankalardaki nakit para, orijinal vadesi 3 aydan kısa vadeli mevduatları ve ters repo işlemlerinden olan alacakları içermektedir.

2.5.2. Hasılat ve gelirler

Gelirler, faaliyetlerinden dolayı Şirket'e ekonomik fayda sağlanması muhtemel olduğu ve gelirin güvenilir olarak ölçülebilmesinin mümkün olduğu zaman finansal tablolara yansıtılır, gelirin hesaplara yansıtılması için aşağıdaki kriterlerin karşılanması gerekmektedir. Şirket'in hasılatı işlenmiş, işlenmemiş, yarı işlenmiş, standart veya standart dışı değerli maden alım satımı, alım satıma aracılık edilmesi ve İAB'ye kayıt edilme faaliyetlerinden oluşmaktadır.

Mal Satışları

Satışlardan elde edilen kazançlar, satılan malın tüm riskinin ve mülkiyetinin alıcıya geçtiği ve gelir tutarının güvenilir bir şekilde ölçülebilir olduğu zaman kaydedilir. Net satışlar, mal satışlarından iade, indirim, vergi ve komisyonların düşülmüş haliyle gösterilmiştir.

2.5.3. Stoklar

Stoklar, maliyetin ya da net gerçekleşebilir değerinin düşük olanı ile değerlendirilmektedir. Net gerçekleşebilir değer, olağan ticari faaliyet içerisinde oluşan tahmini satış fiyatından tahmini tamamlanma maliyeti ile satışı gerçekleştirmek için yüklenilmesi gereken tahmini maliyetlerin toplamının indirilmesiyle elde edilir.

2.5.4. Maddi Duran Varlıklar

Maddi duran varlıklar, maliyet değerlerinden birikmiş amortisman ve birikmiş değer düşüklükleri düşüldükten sonraki tutar üzerinden gösterilirler. Kiralama veya idari amaçlı kullanılmak üzere ya da kullanım amacı halihazırda belirlenmemiş inşa edilme aşamasındaki varlıklar, maliyet değerlerinden varsa değer düşüklüğü kaybı düşülerek gösterilirler. Maliyete yasal harçlar da dahil edilir. Kullanıma ve satışa hazır hale getirilmesi önemli ölçüde zaman isteyen varlıklar söz konusu olduğunda, varlık ile bire bir ilişkilendirilebilen borçlanma maliyetleri Şirket'in ilgili muhasebe politikası uyarınca aktifleştirilir. Bu tür varlıklar, diğer sabit varlıklar için kullanılan amortisman yönteminde olduğu gibi, kullanıma hazır olduklarında amortisman tabii tutulurlar.

Arazi ve yapılmakta olan yatırımlar dışında, maddi duran varlıkların maliyet tutarları, beklenen faydalı ömürlerine göre doğrusal amortisman yöntemi kullanılarak amortisman tabi tutulur. Beklenen faydalı ömür, kalıntı değer ve amortisman yöntemi, tahminlerde ortaya çıkan değişikliklerin olası etkileri için her yıl gözden geçirilir ve tahminlerde bir değişiklik varsa ileriye dönük olarak muhasebeleştirilir.

Maddi duran varlıkların elden çıkarılması ya da bir maddi duran varlığın hizmetten alınması sonucu oluşan kazanç veya kayıp satış hasılatı ile varlığın defter değeri arasındaki fark olarak belirlenir ve gelir tablosuna dahil edilir.

2.5.5. Maddi Olmayan Duran Varlıklar

Satın alınan maddi olmayan duran varlıklar, maliyet değerlerinden birikmiş amortisman ve birikmiş değer düşüklükleri düşüldükten sonraki tutarıyla gösterilirler. Bu varlıklar beklenen faydalı ömürlerine göre doğrusal amortisman yöntemi kullanılarak amortisman tabi tutulur. Beklenen faydalı ömür ve amortisman yöntemi, tahminlerde ortaya çıkan değişikliklerin olası etkilerini tespit etmek amacıyla her yıl gözden geçirilir ve tahminlerdeki değişiklikler ileriye dönük olarak muhasebeleştirilir.

2.5.6. Varlıklarda değer düşüklüğü

İtfaya tabi olan varlıklar için defter değerinin geri kazanılmasının mümkün olmadığı durum ya da olayların ortaya çıkması halinde değer düşüklüğü testi uygulanır. Varlığın defter değerinin geri kazanılabilir tutarını aşması durumunda değer düşüklüğü karşılığı kaydedilir. Geri kazanılabilir tutar, satış maliyetleri düşüldükten sonra elde edilen gerçeğe uygun değer veya kullanımdaki değer büyük olanıdır. Değer düşüklüğünün değerlendirilmesi için varlıklar ayrı tanımlanabilir nakit akımlarının olduğu en düşük seviyede gruplanır (nakit üreten birimler). Şerefiye haricinde değer düşüklüğüne tabi olan finansal olmayan varlıklar her raporlama tarihinde değer düşüklüğünün olası iptali için gözden geçirilir.

2.5.7. Borçlanma Maliyetleri

Kullanıma ve satışa hazır hale getirilmesi önemli ölçüde zaman isteyen varlıklar söz konusu olduğunda, satın alınması, yapımı veya üretimi ile direkt ilişki kurulabilen finansman giderleri, ilgili varlık kullanıma veya satışa hazır hale getirilene kadar maliyetine dahil edilmektedir. Diğer tüm finansman giderleri, oluştukları dönemlerde gelir tablosuna kaydedilmektedir.

2.5.8. Finansal Araçlar

Finansal varlıklar

Finansal yatırımlar, gerçeğe uygun değer farkı kâr veya zarara yansıtılan ve gerçeğe uygun değerinden kayıtlara alınan finansal varlıklar haricinde, gerçeğe uygun piyasa değerinden alım işlemiyle doğrudan ilişkilendirilebilen harcamalar düşüldükten sonra kalan tutar üzerinden muhasebeleştirilir. Yatırımlar, yatırım araçlarının ilgili piyasa tarafından belirlenen süreye uygun olarak teslimatı koşulunu taşıyan bir kontrata bağlı olan işlem tarihinde kayıtlara alınır veya kayıtlardan çıkarılır.

Finansal varlıklar “gerçeğe uygun değer farkı kâr veya zarara yansıtılan finansal varlıklar”, “vadesine kadar elde tutulacak finansal varlıklar”, “satılmaya hazır finansal varlıklar” ve “kredi ve alacaklar” olarak sınıflandırılır.

Etkin faiz yöntemi

Etkin faiz yöntemi, finansal varlığın itfa edilmiş maliyet yöntemi ile değerlendirilmesi ve ilgili faiz gelirinin ilişkili olduğu döneme dağıtılması yöntemidir. Etkin faiz oranı; finansal aracın beklenen ömrü boyunca veya uygun olması durumunda daha kısa bir zaman dilimi süresince tahsil edilecek tahmini nakit toplamının, ilgili finansal varlığın tam olarak net bugünkü değerine indirgeyen orandır.

Gerçeğe uygun değer farkı kâr veya zarara yansıtılan finansal varlıklar ve satılmaya hazır finansal varlıklar dışında sınıflandırılan finansal varlıklar ile ilgili gelirler etkin faiz yöntemi kullanılarak hesaplanmaktadır.

Gerçeğe uygun değer farkı kâr veya zarara yansıtılan finansal varlıklar

Gerçeğe uygun değer farkı gelir tablosuna yansıtılan finansal varlıklar; alım-satım amacıyla elde tutulan finansal varlıklardır. Bir finansal varlık kısa vadede elden çıkarılması amacıyla edinildiği zaman söz konusu kategoride sınıflandırılır. Finansal riske karşı etkili bir koruma aracı olarak belirlenmemiş olan türev ürünleri teşkil eden bahse konu finansal varlıklar da gerçeğe uygun değer farkı kâr veya zarara yansıtılan finansal varlıklar olarak sınıflandırılır. Bu kategoride yer alan varlıklar, dönen varlıklar olarak sınıflandırılırlar.

Satılmaya hazır finansal varlıklar

Satılmaya hazır finansal varlıklar (a) vadesine kadar elde tutulacak finansal varlık olmayan veya (b) alım satım amaçlı finansal varlık olmayan finansal varlıklardan oluşmaktadır. Satılmaya hazır finansal varlıklar kayıtlara alındıktan sonra güvenilir bir şekilde ölçülebilir olması koşuluyla gerçeğe uygun değerleriyle değerlendirilmektedir. Gerçeğe uygun değeri güvenilir bir şekilde ölçülemeyen ve aktif bir piyasası olmayan menkul kıymetler maliyet değeriyle gösterilmektedir. Bu tür varlıkların makul değerinde meydana gelen değişiklikler özkaynak hesapları içinde gösterilmektedir. İlgili varlığın elden çıkarılması veya değer düşüklüğü olması durumunda özkaynak hesaplarındaki tutar kar/zarar olarak gelir tablosuna transfer edilir. Satılmaya hazır finansal varlık olarak sınıflandırılan özkaynak araçlarına yönelik yatırımlardan kaynaklanan ve gelir tablosunda muhasebeleştirilen değer düşüş karşılıkları, sonraki dönemlerde gelir tablosundan iptal edilemez.

Satılmaya hazır olarak sınıflandırılan özkaynak araçları haricinde, değer düşüklüğü zararı sonraki dönemde azalır ve azalış değer düşüklüğü zararının muhasebeleştirilmesi sonrasında meydana gelen bir olayla ilişkilendirilebiliyorsa, önceden muhasebeleştirilen değer düşüklüğü zararı gelir tablosunda iptal edilebilir.

Krediler ve alacaklar

Sabit ve belirlenebilir ödemeleri olan, piyasada işlem görmeyen ticari ve diğer alacaklar ve krediler bu kategoride sınıflandırılır. Krediler ve alacaklar etkin faiz yöntemi kullanılarak iskonto edilmiş maliyeti üzerinden değer düşüklüğü düşülerek gösterilir.

Finansal varlıklarda değer düşüklüğü

Gerçeğe uygun değer farkı kâr veya zarara yansıtılan finansal varlıklar dışındaki finansal varlık veya finansal varlık grupları, her bilanço tarihinde değer düşüklüğüne uğradıklarına ilişkin göstergelerin bulunup bulunmadığına dair değerlendirmeye tabi tutulur. Finansal varlığın ilk muhasebeleştirilmesinden sonra bir veya birden fazla olayın meydana gelmesi ve söz konusu olayın ilgili finansal varlık veya varlık grubunun güvenilir bir biçimde tahmin edilebilen gelecekteki nakit akımları üzerindeki olumsuz etkisi sonucunda ilgili finansal varlığın değer düşüklüğüne uğradığına ilişkin tarafsız bir göstergenin bulunması durumunda değer düşüklüğü zararı oluşur. İtfa edilmiş değerinden gösterilen finansal varlıklar için değer düşüklüğü tutarı gelecekte beklenen tahmini nakit akımlarının finansal varlığın etkin faiz oranı üzerinden iskonto edilerek hesaplanan bugünkü değeri ile defter değeri arasındaki farktır.

Bir karşılık hesabının kullanılması yoluyla defter değerinin azaltıldığı ticari alacaklar haricinde, bütün finansal varlıklarda, değer düşüklüğü doğrudan ilgili finansal varlığın kayıtlı değerinden düşülür. Ticari alacağın tahsil edilememesi durumunda söz konusu tutar karşılık hesabından düşülerek silinir. Karşılık hesabındaki değişimler gelir tablosunda muhasebeleştirilir.

Satılmaya hazır özkaynak araçları haricinde, değer düşüklüğü zararı sonraki dönemde azalırsa ve azalış değer düşüklüğü zararının muhasebeleştirilmesi sonrasında meydana gelen bir olayla ilişkilendirilebiliyorsa, önceden muhasebeleştirilen değer düşüklüğü zararı, değer düşüklüğünün iptal edileceği tarihte yatırımın değer düşüklüğü hiçbir zaman muhasebeleştirilmemiş olması durumunda ulaşacağı itfa edilmiş maliyet tutarını aşmayacak şekilde gelir tablosunda iptal edilir.

Satılmaya hazır özkaynak araçlarının gerçeğe uygun değerinde daha önce ayrılmış değer düşüklüğünü aşan bir değer artışı olması durumunda değer düşüklüğünü aşan kısım doğrudan özkaynaklarda muhasebeleştirilir.

Finansal yükümlülükler

Şirket'in finansal yükümlülükleri ve özkaynak araçları, sözleşmeye bağlı düzenlemelere, finansal bir yükümlülüğün ve özkaynağa dayalı bir aracın tanımlanma esasına göre sınıflandırılır. Şirket'in tüm borçları düşüldükten sonra kalan varlıklarındaki hakkı temsil eden sözleşme özkaynağa dayalı finansal araçtır. Belirli finansal yükümlülükler ve özkaynağa dayalı finansal araçlar için uygulanan muhasebe politikaları aşağıda belirtilmiştir.

Finansal yükümlülükler gerçeğe uygun değer farkı kâr veya zarara yansıtılan finansal yükümlülükler veya diğer finansal yükümlülükler olarak sınıflandırılır.

Gerçeğe uygun değer farkı kâr veya zarara yansıtılan finansal yükümlülükler

Gerçeğe uygun değer farkı kâr veya zarara yansıtılan finansal yükümlülükler, gerçeğe uygun değeriyle kayda alınır ve her raporlama döneminde, bilanço tarihindeki gerçeğe uygun değeriyle yeniden değerlendirilir. Gerçeğe uygun değerlerindeki değişim, gelir tablosunda muhasebeleştirilir. Gelir tablosunda muhasebeleştirilen net kazanç ya da kayıplar, söz konusu finansal yükümlülük için ödenen faiz tutarını da kapsar.

Diğer finansal yükümlülükler

Diğer finansal yükümlülükler, finansal borçlar dahil, başlangıçta işlem maliyetlerinden arındırılmış gerçeğe uygun değerleriyle muhasebeleştirilir.

Diğer finansal yükümlülükler sonraki dönemlerde etkin faiz oranı üzerinden hesaplanan faiz gideri ile birlikte etkin faiz yöntemi kullanılarak itfa edilmiş maliyet bedelinden muhasebeleştirilir.

2.5.9. Kur Değişiminin Etkileri

Şirket'in finansal tablolarının hazırlanması sırasında yabancı para cinsinden (TL dışındaki para birimleri) gerçekleşen işlemler, işlem tarihindeki kurlar esas alınmak suretiyle kaydedilmektedir. Bilançoda yer alan dövizde endeksli parasal varlık ve yükümlülükler bilanço tarihinde geçerli olan kurlar kullanılarak Türk Lirası'na çevrilmiştir. Gerçeğe uygun değeri ile izlenmekte olan parasal olmayan kalemlerden yabancı para cinsinden kaydedilmiş olanlar, gerçeğe uygun değer belirlendiği tarihteki kurlar esas alınmak suretiyle TL'ye çevrilmiştir. Tarihi maliyet cinsinden ölçülen yabancı para birimindeki parasal olmayan kalemler yeniden çevrilmeye tabi tutulmazlar.

Kur farkları oluştukları dönemdeki kar ya da zararda muhasebeleştirilirler.

2.5.10. Hisse Başına Kazanç

Gelir tablosunda belirtilen hisse başına kazanç, net karın, yıl boyunca piyasada bulunan hisse senetlerinin ağırlıklı ortalama sayısına bölünmesi ile bulunmuştur.

Türkiye’de şirketler, sermayelerini, hissedarlarına geçmiş yıl karlarından dağıttıkları “bedelsiz hisse” yolu ile arttırabilmektedirler. Bu tip “bedelsiz hisse” dağıtımları, hisse başına kazanç hesaplamalarında, ağırlıklı ortalama hisse sayısı, söz konusu hisse senedi dağıtımlarının geçmişe dönük etkileri de dikkate alınarak bulunmaktadır.

2.5.11. Bilanço Tarihinden Sonraki Olaylar

Bilanço tarihinden sonraki olaylar; kara ilişkin herhangi bir duyuru veya diğer seçilmiş finansal bilgilerin kamuya açıklanmasından sonra ortaya çıkmış olsalar bile, bilanço tarihi ile bilançonun yayımı için yetkilendirilme tarihi arasındaki tüm olayları kapsar.

2.5.12. Karşılıklar, Koşullu Varlık ve Yükümlülükler

Geçmiş olaylardan kaynaklanan mevcut bir yükümlülüğün bulunması, yükümlülüğün yerine getirilmesinin muhtemel olması ve söz konusu yükümlülük tutarının güvenilir bir şekilde tahmin edilebilir olması durumunda finansal tablolarda karşılık ayrılır.

Karşılık olarak ayrılan tutar, yükümlülüğe ilişkin risk ve belirsizlikler göz önünde bulundurularak, bilanço tarihi itibarıyla yükümlülüğün yerine getirilmesi için yapılacak harcamanın tahmin edilmesi yoluyla hesaplanır.

Karşılığın, mevcut yükümlülüğün karşılanması için gerekli tahmini nakit akımlarını kullanarak ölçülmesi durumunda söz konusu karşılığın defter değeri, ilgili nakit akımlarının bugünkü değerine eşittir.

Karşılığın ödenmesi için gerekli olan ekonomik faydanın bir kısmı ya da tamamının üçüncü taraflarca karşılanmasının beklendiği durumlarda, tahsil edilecek tutar, ilgili tutarın tahsil edilmesinin hemen hemen kesin olması ve güvenilir bir şekilde ölçülmesi halinde varlık olarak muhasebeleştirilir.

2.5.13. Muhasebe Politikaları, Muhasebe Tahminlerinde Değişiklik ve Hatalar

Muhasebe politikalarında yapılan önemli değişiklikler ve tespit edilen önemli muhasebe hataları geriye dönük olarak uygulanır ve önceki dönem finansal tabloları yeniden düzenlenir. Muhasebe tahminlerindeki değişiklikler, yalnızca bir döneme ilişkin ise, değişikliğin yapıldığı cari dönemde, gelecek dönemlere ilişkin ise, hem değişikliğin yapıldığı dönemde hem de gelecek dönemde, ileriye yönelik olarak uygulanır.

2.5.14. İlişkili Taraflar

Ekteki finansal tablolarda Troy Kıymetli Maden Ticareti A.Ş. hissedarları, onların sahibi olduğu şirketler, bunların yöneticileri ve ilişkili oldukları bilinen diğer kişiler ve kuruluşlar, ilişkili taraflar olarak tanımlanmıştır.

2.5.15. Kurum Kazancı Üzerinden Hesaplanan Vergiler

Gelir vergisi gideri, cari vergi ve ertelenmiş vergi giderinin toplamından oluşur.

Cari vergi

Cari yıl vergi yükümlülüğü, dönem karının vergiye tabi olan kısmı üzerinden hesaplanır. Vergiye tabi kâr, diğer yıllarda vergilendirilebilir ya da vergiden indirilebilir kalemler ile vergilendirilmesi ya da vergiden indirilmesi mümkün olmayan kalemleri hariç tutması nedeniyle, gelir tablosunda yer verilen kârdan farklılık gösterir. Şirket'in cari vergi yükümlülüğü bilanço tarihi itibarıyla yasallaşmış ya da önemli ölçüde yasallaşmış vergi oranı kullanılarak hesaplanmıştır.

Ertelenmiş vergi

Ertelenmiş vergi yükümlülüğü veya varlığı, varlıkların ve yükümlülüklerin finansal tablolarda gösterilen tutarları ile yasal vergi matrahı hesabında dikkate alınan tutarları arasındaki geçici farklılıkların bilanço yöntemine göre vergi etkilerinin yasallaşmış vergi oranları dikkate alınarak hesaplanmasıyla belirlenmektedir. Ertelenmiş vergi yükümlülükleri vergilendirilebilir geçici farkların tümü için hesaplanırken, indirilebilir geçici farklardan oluşan ertelenmiş vergi varlıkları, gelecekte vergiye tabi kar elde etmek suretiyle söz konusu farklardan yararlanmanın kuvvetle muhtemel olması şartıyla hesaplanmaktadır. Bahse konu varlık ve yükümlülükler, ticari ya da mali kar/zararı etkilemeyen işleme ilişkin geçici fark, şerefiye veya diğer varlık ve yükümlülüklerin ilk defa finansal tablolara alınmasından (işletme birleşmeleri dışında) kaynaklanıyorsa muhasebeleştirilmez.

Ertelenmiş vergi yükümlülükleri, Şirket'in geçici farklılıkların ortadan kalkmasını kontrol edebildiği ve yakın gelecekte bu farkın ortadan kalkma olasılığının düşük olduğu durumlar haricinde, vergilendirilebilir geçici farkların tümü için hesaplanır. Bu tür yatırım ve paylar ile ilişkilendirilen vergilendirilebilir geçici farklardan kaynaklanan ertelenmiş vergi varlıkları, yakın gelecekte vergiye tabi yeterli kar elde etmek suretiyle söz konusu farklardan yararlanmanın kuvvetle muhtemel olması ve gelecekte ilgili farkların ortadan kalkmasının muhtemel olması şartlarıyla hesaplanmaktadır.

Ertelenmiş vergi varlığının kayıtlı değeri, her bilanço tarihi itibarıyla gözden geçirilir. Ertelenmiş vergi varlığının kayıtlı değeri, bir kısmının veya tamamının sağlayacağı faydanın elde edilmesine imkan verecek düzeyde mali kar elde etmenin muhtemel olmadığı ölçüde azaltılır.

Ertelenmiş vergi varlıkları ve yükümlülükleri varlıkların gerçekleşeceği veya yükümlülüklerin yerine getirileceği dönemde geçerli olması beklenen ve bilanço tarihi itibarıyla yasallaşmış veya önemli ölçüde yasallaşmış vergi oranları (vergi düzenlemeleri) üzerinden hesaplanır.

Ertelenmiş vergi varlıkları ve yükümlülüklerinin hesaplanması sırasında, Şirket'in bilanço tarihi itibarıyla varlıklarının defter değerini geri kazanması ya da yükümlülüklerini yerine getirmesi için tahmin ettiği yöntemlerin vergi sonuçları dikkate alınır.

Ertelenmiş vergi varlıkları ve yükümlülükleri, cari vergi varlıklarıyla cari vergi yükümlülüklerini mahsup etme ile ilgili yasal bir hakkın olması veya söz konusu varlık ve yükümlülüklerin aynı vergi mercii tarafından toplanan gelir vergisiyle ilişkilendirilmesi ya da Şirket'in cari vergi varlık ve yükümlülüklerini netleştirmek suretiyle ödeme niyetinin olması durumunda mahsup edilir.

2.5.16. Çalışanlara Sağlanan Faydalar / Kıdem Tazminatları

Türkiye'de mevcut kanunlar ve toplu iş sözleşmeleri hükümlerine göre kıdem tazminatı, emeklilik veya işten çıkarılma durumunda ödenmektedir. Güncellenmiş olan TMS 19 *Çalışanlara Sağlanan Faydalar* Standardı ("TMS 19") uyarınca söz konusu türdeki ödemeler tanımlanmış emeklilik fayda planları olarak nitelendirilir.

3. İŞLETME BİRLEŞMELERİ
Yoktur. (31 Aralık 2012 -Yoktur)
4. DİĞER İŞLETMELERDEKİ PAYLAR
Yoktur. (31 Aralık 2012 -Yoktur)
5. BÖLÜMLERE GÖRE RAPORLAMA
Yoktur. (31 Aralık 2012 -Yoktur)
6. NAKİT VE NAKİT BENZERLERİ

	<u>31 Aralık 2013</u>	<u>31 Aralık 2012</u>
Kasa	96.977	27.746
Bankalar	1.660.291	2.496.376
Diğer Hazır Değerler	12.578	14.429
Toplam	<u>1.769.846</u>	<u>2.538.551</u>

7. FİNANSAL YATIRIMLAR
Yoktur. (31 Aralık 2012 -Yoktur)

8. İLİŞKİLİ TARAF AÇIKLAMALARI

Şirketin 2013 yılında kısa ve uzun vadeli ilişkili taraflardan ticari alacakları ve ilişkili taraflardan diğer alacakları ayrıca uzun vadeli ilişkili taraflara ticari borçları ve ilişkili taraflara diğer borçları bulunmamaktadır. (31.12.2012-Yoktur)

İlişkili Taraflara Borçlar(-)	31 Aralık 2013		31 Aralık 2012	
	Ticari	Olmayan	Ticari	Olmayan
<u>Ortaklara Borçlar</u>				
- Hüseyin ÇELİK	65.705	-	160.139	-
- Ali Ercan BÜTÜN	65.745	-	160.145	-
- Cumhuriyet TAŞDELEN	66.378	-	160.666	-
- Troy Holding A.Ş.	69.290	-	29.920	-
-Troy Madencilik Sanayi ve Ticaret A.Ş.	-	-	22.500	-
Toplam	<u>267.118</u>	<u>-</u>	<u>533.370</u>	<u>-</u>

9. TİCARİ ALACAK VE BORÇLAR

	<u>31 Aralık 2013</u>	<u>31 Aralık 2012</u>
<u>İlişkili olmayan taraflardan kısa vadeli ticari alacaklar</u>		
Alıcılar	481.541	537.194
İlişkili taraflardan alacaklar	-	-
Reeskont giderleri (-)	-	(1.488)
Toplam	<u>481.541</u>	<u>535.706</u>

İlişkili olmayan taraflardan uzun vadeli ticari alacaklar yoktur. (31.12.2012 – Yoktur)

<u>İlişkili olmayan taraflara kısa vadeli ticari borçlar</u>	<u>31 Aralık 2012</u>	<u>31 Aralık 2012</u>
Satıcılar	2.082.146	166.749
Reeskont	-	(1.939)
Toplam	<u>2.082.146</u>	<u>164.810</u>

İlişkili olmayan taraflardan uzun vadeli ticari borçlar yoktur. (31.12.2012 – Yoktur).

10. DİĞER ALACAK VE BORÇLAR

<u>İlişkili olmayan taraflardan kısa vadeli diğer alacaklar</u>	<u>31 Aralık 2013</u>	<u>31 Aralık 2012</u>
Verilen depozito ve teminatlar	94.220	53.328
Diğer çeşitli alacaklar	-	5.386
Toplam	<u>94.220</u>	<u>58.714</u>

İlişkili olmayan taraflardan uzun vadeli diğer alacaklar yoktur. (31.12.2012 – Yoktur).

<u>İlişkili olmayan kişilerden Kısa vadeli diğer borçlar</u>	<u>31 Aralık 2013</u>	<u>31 Aralık 2012</u>
İlişkili taraflara borçlar	-	-
Diğer Borçlar	3.865	2.382
Ödenecek sosyal güvenlik kesintileri	4.643	4.167
Ödenecek vergi, harç ve diğ.	5.896	7.893
Toplam	<u>14.404</u>	<u>14.442</u>

İlişkili olmayan kişilerden uzun vadeli diğer borçlar yoktur. (31.12.2012 – Yoktur).

11. STOKLAR

Ticari mallar	<u>31 Aralık 2013</u>	<u>31 Aralık 2012</u>
Has Altın	1.810.582	113.118
1 Kg Külçe Altın	165.357	-
Diğer	101.033	3.850
Toplam	<u>2.076.972</u>	<u>116.968</u>

12. CANLI VARLIKLAR

Yoktur. (31 Aralık 2012- Yoktur)

13. PEŞİN ÖDENMİŞ GİDERLER VE ERTELENMİŞ GELİRLER

Yoktur. (31 Aralık 2012- Yoktur)

14. YATIRIM AMAÇLI GAYRİMENKULLER

Yoktur. (31 Aralık 2012- Yoktur)

15. MADDİ DURAN VARLIKLAR

31.12.2013 tarihindeki maddi varlıkların detayı aşağıdaki gibidir :

<u>Maliyet</u>	01.01.2013	İlave	Çıkış	31.12.2013
Demirbaşlar	27.909	18.907	(1.423)	45.393
Özel maliyetler	791	-	-	791
Toplam	28.700	18.907	(1.423)	46.184

<u>Birikmiş Amortismanlar</u>				
Demirbaşlar	(13.075)	(7.176)	-	(20.251)
Özel maliyetler	(791)	-	-	(791)
Toplam	(13.866)	(7.176)	-	(21.042)

Maddi duran varlıklar, net	14.834	11.731	(1.423)	25.142
-----------------------------------	---------------	---------------	----------------	---------------

31.12.2012 tarihindeki maddi varlıkların detayı aşağıdaki gibidir :

<u>Maliyet</u>	01.01.2012	İlave	Çıkış	31.12.2012
Demirbaşlar	22.457	5.452	-	27.909
Özel maliyetler	791	-	-	791
Toplam	23.248	5.452	-	28.700

<u>Birikmiş Amortismanlar</u>				
Demirbaşlar	(8.684)	(4.391)	-	(13.075)
Özel maliyetler	(791)	-	-	(791)
Toplam	(9.475)	(4.391)	-	(13.866)

Maddi duran varlıklar, net	13.773	1.061	-	14.834
-----------------------------------	---------------	--------------	----------	---------------

Maddi duran varlıklara ait toplam sigorta teminat tutarı 410.000.-TL'dir.

Maddi varlıklara ilişkin amortismanlar, varlıkların faydalı ömürlerine göre varlıklara giriş veya montaj tarihleri esas alınarak eşit tutarlı, doğrusal amortisman yöntemi kullanılarak ayrılmıştır.

16. HİZMETTEN ÇEKME, RESTORASYON VE ÇEVRE REHABİLİTASYON FONLARINDAN KAYNAKLANAN PAYLAR ÜZERİNDEKİ HAKLAR

Yoktur. (31 Aralık 2012- Yoktur)

17. ÜYELERİN KOOPERATİF İŞLETMELERİNDEKİ HİSSELERİ VE BENZERİ FİNANSAL ARAÇLAR

Yoktur. (31 Aralık 2012- Yoktur)

18. MADDİ OLMAYAN DURAN VARLIKLAR

31.12.2013 tarihindeki diğer maddi olmayan varlıkların detayı aşağıdaki gibidir :

<u>Maliyet</u>	01.01.2013	İlave	Çıkış	31.12.2013
Haklar	72.946	18.889	(1.693)	90.142
Toplam	72.946	18.889	(1.693)	90.142
<u>Birikmiş Amortismanlar</u>				
Haklar	(69.919)	(3.773)	-	(73.692)
Toplam	(69.919)	(3.773)	-	(73.692)
Maddi duran varlıklar, net	3.026	15.116	(1.693)	16.449

<u>Maliyet</u>	01.01.2012	İlave	Çıkış	31.12.2012
Haklar	70.384	2.562	-	72.946
Toplam	70.384	2.562	-	72.946
<u>Birikmiş Amortismanlar</u>				
Haklar	(69.408)	(511)	-	(69.919)
Toplam	(69.408)	(511)	-	(69.919)
Maddi duran varlıklar, net	976	2.051	-	3.026

Maddi olmayan duran varlıklar kullanıma hazır oldukları tarihten itibaren itfa edilir. Maddi olmayan duran varlıklar için kullanılan faydalı ömür 5 yıldır.

19. ŞEREFİYE

Yoktur. (31 Aralık 2012- Yoktur)

20. MADEN KAYNAKLARININ ARAŞTIRILMASI VE DEĞERLENDİRİLMESİ

Yoktur. (31 Aralık 2012- Yoktur)

21. KİRALAMA İŞLEMLERİ

Yoktur. (31 Aralık 2012- Yoktur)

22. İMTİYAZLI HİZMET ANLAŞMALAR

Yoktur. (31 Aralık 2012- Yoktur)

23. VARLIKLARDA DEĞER DÜŞÜKLÜĞÜ

Yoktur. (31 Aralık 2012- Yoktur)

24. DEVLET TEŞVİK VE YARDIMLARI

Yoktur.(31 Aralık 2012- Yoktur)

25. BORÇLANMA MALİYETLERİ

Yoktur. (31 Aralık 2012- Yoktur)

26. KARŞILIKLAR, KOŞULLU VARLIK VE YÜKÜMLÜLÜKLER

Yoktur. (31 Aralık 2012- Yoktur)

27. TAAHHÜTLER

Yoktur. (31 Aralık 2012- Yoktur)

28. ÇALIŞANLARA SAĞLANAN FAYDALAR

Türkiye’de mevcut iş kanunları çerçevesinde, Şirket çalışanları iş akitleri sebepsiz yere sona erdiğinde veya 25 yıllık hizmetlerini tamamlayarak (kadınlar için 20 yıl) emekli olduklarında veya askerlik görevi için çağrıldıklarında toplu para almaya hak kazanırlar. Ödenecek miktar tamamlanan her hizmet yılı için bir brüt maaştır. Brüt maaş iş akdinin bittiği tarihteki brüt maaş olup ancak 31 Aralık 2012 tarihi itibarıyla üst limit 3.254,44 TL’dir (31.12.2011 - 3.033,98 TL). Emeklilik öncesi gerekli olan çalışma süresi 1999’da yürürlüğe giren yasaya dayanan değişken bir skalaya göre artmaktadır.

Yukarıda belirtilen bu sistem fonlanmayan tanımlanmış emeklilik ikramiyesi olarak sınıflanabilir. Finansal tablolarındaki karşılık, kazanılmış kıdem tazminatı tutarının tahmini bugünkü değerlerini yansıtmaktadır.

	<u>31 Aralık 2013</u>	<u>31 Aralık 2012</u>
Kıdem tazminatı karşılığı	42.937	36.393
Toplam	<u>42.937</u>	<u>36.393</u>

	<u>31 Aralık 2013</u>	<u>31 Aralık 2012</u>
1 Ocak itibariyle karşılık	36.393	29.930
Hizmet maliyeti/iptali(-)	2.904	5.041
Faiz maliyeti	3.640	1.422
Ödenen tazminat	-	-
Toplam	42.937	36.393

29. DİĞER VARLIK VE YÜKÜMLÜLÜKLER

<u>Diğer dönen varlıklar</u>	<u>31 Aralık 2013</u>	<u>31 Aralık 2012</u>
Faiz Tahakkuku	-	1.355
Gelir tahakkukları	3.550	-
Devreden KDV	140.782	107.463
Peşin Ödenen Vergiler	237	31.134
İş avansları	82.300	32.000
Toplam	226.869	171.952

<u>Diğer Duran varlıklar</u>	<u>31 Aralık 2013</u>	<u>31 Aralık 2012</u>
Gelecek yıllara ait giderler	1.634	481
Toplam	1.634	481

Diğer kısa ve uzun vadeli yükümlülükler yoktur. (31.12.2012 – Yoktur).

30. FİNANSAL BORÇLAR, YÜKÜMLÜLÜKLER VE UZUN VADELİ BORÇLARIN KISA VADELİ KISIMLARI

<u>Kısa Vadeli Yükümlülükler</u>	<u>31 Aralık 2013</u>	<u>31 Aralık 2012</u>
Kısa Vadeli Borçlanmalar	-	444.401
U. Vadeli Borçların Kısa Vadeli Kısımları	-	-
Toplam	-	444.401

Kurumun uzun vadeli borçlanmaları ve uzun ve kısa vadeli diğer finansal yükümlülükleri yoktur. (31.12.2012 – Yoktur).

31. SERMAYE, YEDEKLER VE DİĞER ÖZKAYNAK KALEMLERİ

<u>Sermaye Yapısı</u>	<u>31.12.2013</u>	<u>Rate %</u>	<u>31.12.2012</u>	<u>Rate %</u>
Troy Holding A.Ş.	1.260.000	84,0	1.260.000	84,0
Tri-Ar Yatırım Ticaret Ltd. Şti.	60.000	4,0	60.000	4,0
Hüseyin Çelik	60.000	4,0	60.000	4,0
Cumhur Taşdelen	60.000	4,0	60.000	4,0
Ali Ercan Bütün	60.000	4,0	60.000	4,0
Toplam Ödenmiş Sermaye	1.500.000	100,0	1.500.000	100,0

Geri alınmış paylar bulunmamaktadır. (31.12.2012 – Yoktur).

Karşılıklı iştirak sermaye düzeltmesi bulunmamaktadır. (31.12.2012 – Yoktur).

Paylara ilişkin primler bulunmamaktadır (31.12.2012 – Yoktur).

Kar veya zararda yeniden sınıflandırılacak/sınıflandırılmayacak birikmiş diğer kapsamlı gelirler/giderler bulunmamaktadır.(31.12.2012 – Yoktur).

Kardan Ayrılan Kısıtlanmış Yedekler

Yasal yedekler Türk Ticaret Kanunu'na göre ayrılan birinci ve ikinci tertip yasal yedeklerden oluşmaktadır. Birinci tertip yasal yedekler, tüm yedekler enflasyona göre düzeltilmiş finansal tablolarda yer alan ödenmiş sermayenin %20'sine erişene kadar, geçmiş dönem ticari karından yıllık %5 oranında ayrılır. İkinci tertip yasal yedekler, birinci tertip yasal yedek ve temettülerden sonra, tüm nakdi temettü dağıtımları üzerinden yıllık %10 oranında ayrılır.

	<u>31 Aralık 2013</u>	<u>31 Aralık 2012</u>
Yasal yedekler	37.403	30.548
Toplam	37.403	30.548

<u>Geçmiş yıl karları / (zararları)</u>	<u>31 Aralık 2013</u>	<u>31 Aralık 2012</u>
Olağanüstü yedekler	682.505	551.157
Toplam	682.505	551.157

32. HASILAT

	<u>01.01.- 31.12.2013</u>	<u>01.01.- 31.12.2012</u>
<u>Satışlar</u>		
Yurtiçi satışlar	163.882.585	137.287.428
Yurtdışı satışlar	25.870.800	44.408.813
Diğer gelirler	834.226	698.966
Toplam Satışlar	190.587.611	182.395.207
Satış iskontoları (-)		
Diğer indirimler (-)	(583.701)	(79.084)
Toplam indirimler	(583.701)	(79.084)
Net Satışlar	190.003.910	182.316.123
<u>Satışların Maliyeti</u>		
Satılan ticari mal maliyeti	(188.494.846)	(180.998.005)
Toplam Maliyet	(188.494.846)	(180.998.005)

33. İNŞAAT SÖZLEŞMELERİ

Yoktur. (31 Aralık 2012 - Yoktur)

34. GENEL YÖNETİM GİDERLERİ, PAZARLAMA GİDERLERİ, ARAŞTIRMA VE GELİŞTİRME GİDERLERİ

	01.01.- 31.12.2013	01.01.- 31.12.2012
Genel yönetim giderleri	1.396.775	(1.277.891)
Toplam	1.396.775	(1.277.891)

Araştırma- geliştirme, pazarlama satış dağıtım giderleri yoktur. (31.12.2012 – Yoktur).

35. ESAS FAALİYETLERDEN DİĞER GELİRLER VE GİDERLER

<u>Esas faaliyetlerden gelirler:</u>	01.01.- 31.12.2013	01.01.- 31.12.2012
Önceki dönem gelir ve karları	888	-
Diğer olağandışı gelir ve karlar	440	
Faaliyetle ilgili diğer gelir ve karlar	-	583
Toplam	1.328	583

<u>Esas faaliyetlerden giderler(-)</u>	01.01.- 31.12.2013	01.01.- 31.12.2012
Önceki dönem gider zararı	(1.836)	-
Diğer olağandışı gider ve zararlar	(1.476)	-
Faaliyetle ilgili diğer gider ve zararlar	-	(9.152)
Toplam	(3.312)	(9.152)

36. YATIRIM FAALİYETİNDEN GELİRLER VE GİDERLER

	01.01.- 31.12.2013	01.01.- 31.12.2012
<u>Yatırım faaliyetlerinden gelirler :</u>		
Faiz gelirleri	130.273	187.952
Kambiyo karları	430.305	246.178
Reeskont Gelirleri/İptalleri	1.489	1.939
Toplam	562.067	436.069

Yatırım faaliyetinden giderler yoktur. (31 Aralık 2012 - Yoktur)

37. ÇEŞİT ESASINA GÖRE SINIFLANMIŞ GİDERLER

	01.01.- 31.12.2013	01.01.- 31.12.2012
<u>Genel Yönetim Giderleri</u>		
İAB İşlem Komisyonu	767.320	703.595
Personel Ücret	193.601	159.491
Gümrük giderleri	105.594	155.040
Amortisman giderleri	12.169	4.902
Banka Komisyon giderleri	8.548	7.746
Kıdem tazminatı giderleri	6.544	6.463
Dışarıdan sağlanan faydalar	161.427	105.576
Diğer giderler	141.572	135.078
Toplam	1.396.775	1.277.891

38. FİNANSMAN GİDERLERİ

	01.01.- 31.12.2013	01.01.- 31.12.2012
Kambiyo zararları	(553.677)	(298.910)
Kredi faiz giderleri	(23.402)	(2.217)
Reeskont giderleri/iptalleri	(1.938)	(1.488)
Toplam	(579.017)	(302.615)

39. DİĞER KAPSAMLI GELİR UNSURLARININ ANALİZİ

Yoktur. (31 Aralık 2012 - Yoktur)

40. SATIŞ AMAÇLI ELDE TUTULAN DURAN VARLIKLAR VE DURDURULAN FAALİYETLER

Yoktur. (31 Aralık 2012 - Yoktur)

41. GELİR VERGİLERİ (ERTELENMİŞ VERGİ VARLIK VE YÜKÜMLÜLÜKLERİ DAHİL)

Cari vergi yükümlülüğü:

	<u>31 Aralık 2013</u>	<u>31 Aralık 2012</u>
Dönem karı vergi yükümlülüğü		
Cari kurumlar vergisi karşılığı	20.555	34.277
Peşin ödenen geçici vergi ve fonlar (-)	(19.827)	(24.346)
Toplam	728	9.931

	<u>31 Aralık 2013</u>	<u>31 Aralık 2012</u>
Gelir tablosundaki vergi karşılığı:		
Cari dönem kurumlar vergisi karşılığı	(20.555)	(34.277)
Ertelenmiş vergi geliri/(gideri)(-)	1.399	7.369
Toplam	(19.156)	(26.908)

Kurumlar Vergisi

Türkiye’de Kurumlar Vergisi oranı üzere %20’dir. Kurumlar vergisi oranı, kurumların ticari kazancına vergi yasaları gereğince indirimi kabul edilmeyen giderlerin ilave edilmesi, vergi yasalarında yer alan istisna ve indirimlerin düşürülmesi sonucu bulunacak safi kurum kazancına uygulanır. Kurumlar vergisi beyannamesi, hesap döneminin kapandığı ayı izleyen dördüncü ayın 25’inci günü akşamına kadar verilir ve ayın sonuna kadar ödenir.

Gelir Vergisi Stopajı:

Kurumlar vergisine ek olarak, dağıtılması durumunda kar payı elde eden ve bu kar paylarını kurum kazancına dahil ederek beyan eden tam mükellef kurumlara ve yabancı şirketlerin Türkiye’deki şubelerine dağıtılanlar hariç olmak üzere kar payları üzerinden ayrıca gelir vergisi stopajı ve fon payı hesaplanması gerekmektedir. Gelir vergisi stopajı 24 Nisan 2003 tarihinden itibaren tüm şirketlerde % 10 olarak ilan edilmiştir. 23 Temmuz 2006 tarihinden başlamak üzere gelir vergisi stopaj oranı % 15 olarak değiştirilmiştir. Dağıtılmayıp sermayeye ilave edilen kar payları gelir vergisi stopajına tabi değildir.

Ertelenmiş Vergi

Şirket vergiye esas yasal finansal tabloları ile Uluslararası Muhasebe Standartları’na (“UMS”) göre hazırlanmış finansal tabloları arasındaki farklılıklardan kaynaklanan geçici zamanlama farkları için ertelenmiş vergi aktifi ve pasifini muhasebeleştirilmektedir. Söz konusu farklılıklar genellikle bazı gelir ve gider kalemlerinin vergiye esas tutarları ile UMS’ye göre hazırlanan finansal tablolarda farklı dönemlerde yer almasından kaynaklanmakta olup aşağıda açıklanmaktadır.

Ertelenmiş vergi aktifleri ve pasiflerinin hesaplanmasında kullanılan vergi oranı 31 Aralık 2013 tarihi için %20’dir. (31 Aralık 2012 - %20).

	<u>31 Aralık 2013</u>	<u>31 Aralık 2012</u>
Ertelenen vergi varlıkları	8.768	7.757
Ertelenen vergi yükümlülükleri (-)	-	(388)
Ertelenen vergi varlığı / (yükümlüğü) net	8.768	7.369

<u>Birikmiş Geçici Zamanlama Farkları</u>	<u>31 Aralık 2013</u>	<u>31 Aralık 2012</u>
Diğer hazır değerler	-	-
Ticari alacaklar	-	1.488
Maddi varlıklar	523	523
Maddi olmayan varlıklar	380	380
Ticari borçlar	-	(1.939)
Kıdem tazminatı karşılığı	42.939	36.393
Toplam	43.842	36.845

<u>Ertelenmiş Vergi</u>	<u>31 Aralık 2013</u>	<u>31 Aralık 2012</u>
Diğer hazır değerler	-	-
Ticari alacaklar	-	298
Maddi varlıklar	104	104
Maddi olmayan varlıklar	76	76
Ticari borçlar	-	(388)
Kıdem tazminatı karşılığı	8.588	7.279
Ertelenen vergi varlığı / (yükümlüğü) net	8.768	7.369

42. PAY BAŞINA KAZANÇ

31 Aralık 2013 ve 31 Aralık 2012 dönemlerine ilişkin Şirket hisselerinin ağırlıklı ortalaması ve birim hisse başına kar hesaplamaları aşağıdaki gibidir:

	<u>31 Aralık 2013</u>	<u>31 Aralık 2012</u>
Çıkarılmış adi hisselerin ağırlıklı ortalama adedi	1.500.000	1.500.000
Net dönem karı (TL)	74.199	138.204
Hisse başına kar / zarar (TL)	0.0494	0,0921

43. PAY BAZLI ÖDEMELER

Yoktur. (31 Aralık 2012 - Yoktur)

44. SİGORTA SÖZLEŞMELERİ

Yoktur. (31 Aralık 2012 - Yoktur)

45. YÜKSEK ENFLASYONLU EKONOMİDE RAPORLAMA

Şirketin raporlama yapılan para biriminin genel satın alma gücünde yüksek oranda bir artış veya azalış olmadığından ilgili dönem finansal ve kapsamlı gelir tablolarında düzeltme yapılmamıştır.

46. FİNANSAL ARAÇLARDAN KAYNAKLANAN RİSKLERİN NİTELİĞİ VE DÜZEYİ

31 Aralık 2013 ve 31.12.2012 tarihleri itibariyle, Şirket'in yabancı para pozisyonunun TL karşılığı aşağıdaki gibidir.

31.12.2013 DÖVİZ POZİSYONU TABLOSU

	<u>TL Karşılığı</u>	<u>ABD Doları</u>	<u>Avro</u>
1. Ticari Alacaklar			
2a. Parasal Finansal Varlıklar (Kasa,Banka)	108.430	47.775	2.226
2b. Parasal Olmayan Finansal Varlıklar	-	-	-
3. Diğer	-	-	-
4. Dönen Varlıklar (1+2+3)	108.430	47.775	2.226
5. Ticari Alacaklar	565.368	262.130	2.143
6a. Parasal Finansal Varlıklar	-	-	-
6b. Parasal Olmayan Finansal Varlıklar	-	-	-
7. Diğer	-	-	-

8. Duran Varlıklar (5+6+7)	565.368	262.130	2.143
9. Toplam Varlıklar (4+8)	673.798	309.905	4.369
10. Ticari Borçlar	(337.182)	(154.247)	(2.793)
11. Finansal Yükümlülükler	-	-	-
12a. Parasal Olan Diğer Yükümlülükler	-	-	-
12b. Parasal Olmayan Diğer Yükler	-	-	-
13. Kısa Vadeli Yükümlükler (10+11+12)	(337.182)	(154.247)	(2.793)
14. Ticari Borçlar	-	-	-
15. Finansal Yükümlülükler	-	-	-
16 a. Parasal Olan Diğer Yükümlülükler	-	-	-
16 b. Parasal Olmayan Diğer Yükümlülükler	-	-	-
17. Uzun Vadeli Yükümlülükler (14+15+16)	-	-	-
18. Toplam Yükümlülükler (13+17)	(337.411)	(154.267)	(2.793)
Net Yabancı Para Varlık / (Yükümlülük) Pozisyonu	336.616	155.658	1.576

31.12.2012 DÖVİZ POZİSYONU TABLOSU

	TL Karşılığı	ABD Doları	Avro
1. Ticari Alacaklar	518.578	286.909	2.136
2a. Parasal Finansal Varlıklar (Kasa,Banka)	876.715	483.484	6.688
2b. Parasal Olmayan Finansal Varlıklar	-	-	-
3. Diğer	53.328	30.000	-
4. Dönen Varlıklar (1+2+3)	1.448.621	800.393	8.824
5. Ticari Alacaklar	-	-	-
6a. Parasal Finansal Varlıklar	-	-	-
6b. Parasal Olmayan Finansal Varlıklar	-	-	-
7. Diğer	-	-	-
8. Duran Varlıklar (5+6+7)	-	-	-
9. Toplam Varlıklar (4+8)	1.448.621	800.393	8.824
10. Ticari Borçlar	-	-	-
11. Finansal Yükümlülükler	(444.400)	(250.000)	-

12a. Parasal Olan Diğer Yükümlülükler	-	-	-
12b. Parasal Olmayan Diğer Yükler	-	-	-
13. Kısa Vadeli Yükümlükler (10+11+12)	(444.400)	(250.000)	-
14. Ticari Borçlar	-	-	-
15. Finansal Yükümlülükler	-	-	-
16 a. Parasal Olan Diğer Yükümlülükler	-	-	-
16 b. Parasal Olmayan Diğer Yükümlülükler	-	-	-
17. Uzun Vadeli Yükümlülükler (14+15+16)	-	-	-
18. Toplam Yükümlülükler (13+17)	(444.400)	(250.000)	-
Net Yabancı Para Varlık / (Yükümlülük) Pozisyonu	1.004.221	550.393	8.824

47. RAPORLAMA DÖNEMİNDEN SONRAKİ OLAYLAR

Yoktur. (31 Aralık 2012 - Yoktur)

48. FİNANSAL TABLOLARI ETKİLİYEN YA DA FİNANSAL TABLOLARIN AÇIK, YORUMLANABİLİR VE ANLAŞILIR OLMASI AÇISINDAN AÇIKLANMASI GEREKEN DİĞER HUSUSLAR

Yoktur. (31 Aralık 2012 - Yoktur)